

FENG-ŠUEJ

Pokojevé rostliny jako zdroj dobré energie

JAK NA TO





Günther Sator

Feng- -šuej

**Pokožové rostliny
jako zdroj dobré
energie**

Barevné fotografie pořídilo
hned několik známých
fotografů rostlin

Kresby: Heidemarie Vignatiová

vasut
NAKLADATELSTVÍ

Obsah

Pozitivní energie pro váš domov – několik slov na úvod

Feng-šuej – prastaré učení pocházející z Dálného východu, přitahuje stále více lidí. Jeho cílem je dosažení harmonického proudění energie, jímž můžeme pozitivně ovlivnit celý svůj život. Tato příručka se věnuje pokojovým rostlinám a jejich roli podle zásad feng-šuej. Kromě uvedení do této nauky zde lze nalézt veškeré poznatky potřebné k cílenému využití pokojových rostlin. Znalec feng-šuej, Günther Sator, ukazuje na příkladech, jak sami můžete pomocí rostlin docílit proudění dobré energie ve svém domově. Uvnitř knihy najdete testy, které vám usnadní rozhodnout, jaké změny by byly žádoucí. Tabulky a kresby vám pomohou získat přehled o pokojových rostlinách a pomůckách feng-šuej, s nimiž můžete jistě zóny posílit. Velmi podrobně jsou také probrány možnosti, jak řešit problémy spojené s určitými životními situacemi. Mnoho radosti a úspěchů při zařizování vašeho domova pokojovými rostlinami podle zásad feng-šuej vám přeje autor a nakladatelství JAN VAŠUT.

- | | | | |
|----|--|----|---|
| 5 | Co je to feng-šuej
Pradávná moudrost | 18 | Rostliny a feng-šuej |
| 6 | Síla příbytku | 18 | Nové aspekty péče o rostliny |
| 6 | Moudrost tradic postavených na zkušenostech | 18 | Správné využití síly rostlin |
| 7 | Působení okolí | 18 | Učíme se od rostlin |
| 8 | Neviditelná životní energie čch' | 20 | Další pomůcky feng-šuej |
| 8 | Volné proudění energie | 24 | Test vašeho okolí, vstupu do bytu a domova |
| 8 | Domov a vy | 26 | Test vašeho vnitřního stavu, vaší nálady |
| 10 | Ženská a mužská energie – jin a jang | 29 | Feng-šuej v praxi
Řešení problémů |
| 10 | Rovnováha jin a jang | 30 | Učíme se řešit problémy |
| 11 | Jin a jang v rostlinné říši | 30 | Sem se určitě budete rádi vracet. |
| 12 | Pět prvků a jejich proměny | 30 | Chybí vaší rodině soudržnost? |
| 12 | Cesta k harmonii | 32 | Spánek – problém číslo 1 |
| 13 | Oba cykly prvků | 34 | Má potíže se spaním váš potomek? |
| 14 | Vevět životních polí pa-kua | 34 | Vaše dítě se špatně učí? |
| 14 | Analýza bydlení | | |
| 14 | Pa-kua a prvky | | |
| 16 | Správné používání pa-kua v praxi | | |



Květinami obklopené místo k sezení pro chvíle odpočinku



Krásné rostliny do krásných květináčů



Svíčky a voňavé květy

- 35 Vládne ve vaší domácnosti vaše dítě?
- 36 Je váš život neklidný?
- 36 Je pro vás těžké odpočívat?
- 37 Býváte doma jen zřídkka?
- 37 Dochází u jídelního stolu často k rozepřím?
- 38 Praktické uplatnění jednotlivých rostlin v jednotlivých prostorách
- 40 Spíte příliš mnoho a býváte často unaveni?
- 40 Míváte často hlad?
- 40 Je váš život obtížný?
- 41 Míváte finanční problémy – nebo potíže s ledvinami?
- 41 Nezapomeňte oživit i pokoj pro hosty!
- 42 Rušivé zóny a pokojové rostliny
- 42 Rostliny proti škodlivinám
- 42 Zahradnická rada od NASA
- 43 Odstínění škodlivého vlivu televize a počítače

45 Rostliny a pa-kua

Kouzlo správného uspořádání

- 46 Devět zón podle pa-kua
- 46 Chybějící zóny
- 46 Pusťte se do toho!
- 46 Aktivace polí pa-kua pomocí rostliny
- 47 Pole kariéry
- 48 Pole partnerství
- 49 Pole rodiny
- 50 Pole bohatství
- 51 Centrum
- 52 Pole přátelských pomocníků
- 53 Pole dětí
- 54 Pole vědění
- 55 Pole slávy
- 56 Tabulka: nejlepší pokojové rostliny

58 Rejstřík

O autorovi

Günther Sator je strojní inženýr, jenž svoje vzdělání rozšířil o mnohé poznatky jako sociální poradce a poradce v důležitých životních situacích i jako architektonický poradce a instruktor managementu. Je to první evropský znalec feng-šuej, jenž tuto metodu učí používat tak, aby vyhovovala i západním měřítkům. Dnes pořádá semináře a působí jako poradce velkých i menších podniků a soukromých osob. Připravil k vydání již několik vysloveně úspěšných publikací.

Fotografové

Barevné obrázky pocházejí od známých fotografů, kteří se již podíleli na mnohých publikacích nakladatelství.

Kreslířka

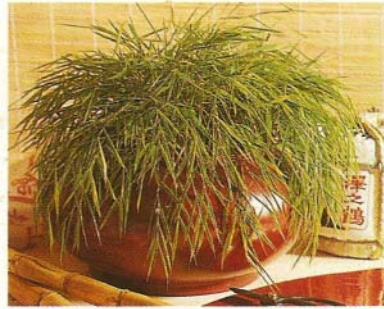
Ilustrace pocházejí z rukou Heidemarie Vignatiové. Vystudovala užitou grafiku, malířství a písmo na akademii výtvarných umění v Karlsruhe. Dnes pracuje v Mnichově jako ilustrátorka, grafička a umělecká vedoucí.

Důležité: Chcete-li mít ze svých rostlin také neomezené potěšení, měli byste věnovat pozornost důležitému upozornění na str. 64.



Pradávná moudrost

Co je to feng-šuej



Učení feng-šuej pocházející z Dálného východu navazuje na tisíciletou tradici. Vzniklo na základě dlouhodobého pozorování přírody. V této knize naleznete nejen základy feng-šuej, nýbrž i moderní adaptaci učení pro evropské podmínky.

*Fotografie nahoře: I v nekvetoucích pokojových rostlinách je ukryta mimořádná síla
Fotografie nalevo: Druhy s velkými nápadnými květy, jako má tato orchidea, mají vysloveně blahodárné účinky*



Co je to feng-šuej?

Síla příbytku

Poznatek, že naše okolí nás ovlivňuje, je starý jako lidstvo samo. Podoba krajiny, převažující vegetace, místní podnebí ale i domy, pokoje a jejich zařízení i lidé okolo nás – vše je nositelem také určitého vnitřního významu. My, v moderní společnosti, jsme se odnaučili tyto skryté významy správně interpretovat. A proto, aniž bychom si to uvědomovali, býváme zbytečně vystaveni mnoha negativním vlivům, ačkoliv existuje také velmi mnoho možností, jak ze svého okolí čerpat energii. Ty jsou ovšem pro nás neznámé, a proto zůstávají nevyužité. Feng-šuej učí umění využívat síly uspořádání našeho příbytku pro získání optimálního životního pocitu, nabytí štěstí a zachování dobrého zdraví.

Moudrost tradic postavených na zkušenostech

Ze všech pramenů vyplývá, že naši předkové, ať už pocházeli z kteréhokoliv koutu světa, nashromáždili bohatou zásobu zkušeností týkajících se vlivu, který na nás má naše prostředí. Podle typu podnebí, půdy

a krajiny se vyvinuly zcela typické místní stavební styly, protože lidé vždy chtěli žít v harmonii s přírodou. V minulosti nebylo nic tak nahodilé, jak by se zdálo: ať už se jedná o polohu či orientaci obytné budovy podle slunce a větru nebo o typ střechy a velikost a uspořádání jednotlivých místností. Dbalo se i na správné umístění vnitřního zařízení, velmi pečlivě bývala volena poloha a tvar oken a dveří. Tyto po tisíce let sbírané zkušenosti mnoha generací však bohužel v průběhu industrializace západní části světa upadly takřka úplně v zapomnění. Naopak v Číně přežilo prastaré učení feng-šuej (což doslova znamená vítr-voda), a ještě dnes se zde můžeme setkat s živým vztahem k tomuto starému vědění. Samozřejmě, že feng-šuej je třeba adaptovat na naše moderní poměry, protože naše kultura se od kultury asijské velmi liší. A kromě toho se mnohé poznatky – lhotejno, zda pocházejí z východu či západu – dávno nehodí na náš život a jeho stále rychleji se proměňující kulisy. Moderní, západní feng-šuej podle Satorovy metody proto upouští od tradičních asijských praktik a pomůcek. Toto moderní

feng-šuej se přizpůsobilo naší vlastní kultuře a jeho prostředky a opatření se proto lépe esteticky a harmonicky včleňují do našich příbytků, je snáze realizovatelné. Můžeme se tedy doma cítit opravdu jako doma a čerpat ze svého okolí potřebnou životadárnou energii.

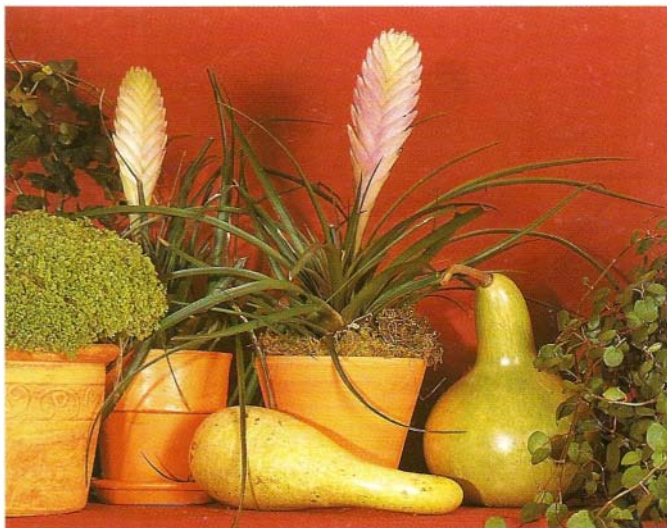
Znovu objevujeme naše domácí tradice

Také naše kultura měla své „feng-šuej“. Skoro všechny kostely, zámky, kláštery a statky byly dříve vědomě zakládány podle jistých pravidel. Pradávná západní verze feng-šuej se nazývala geomantie. Znalci této staré vědy dbali například na to, zda se na daném místě nevyskytují neviditelné podzemní energetické proudy (například vodní toky či zvláštní magnetismus), které by mohly člověka negativně ovlivňovat. Takováto nevhodná místa pak nemohla být využívána jako místa ke spaní nebo pravidelnému přebývání, na takové místo nepatřilo ani lůžko, ani jídelní stůl. Také dnes si, obvykle bohužel teprve následkem těžkého onemocnění nebo obrovských psychických

problémů, mnozí lidé uvědomují, jakou zdravotní zátěží mohou být nedomyšlené stavby či špatné uspořádání bytu.

Působení okolí

Každý předmět, každá barva, každý tvar, každý kus nábytku – zkrátka všechno okolo nás, má svoje specifické vyzařování energie a svůj specifický vliv na člověka. Právě proto se například v různých zemích vyvinuly odlišné kultury, a proto lidé vzkvétají na tolika místech a pracovištích nebo v přítomnosti určitých osob, zatímco jinde zjevně svůj elán a životní energii ztrácejí. Lhostejno zda vědomě nebo nevědomě – naše okolí má na nás vliv. A i pokojové rostliny se mohou stát zdrojem našeho zdraví a blaha. Tam, kde se rostlinám dobře daří, tam také panuje dobrá energie. Naši zelení pomocníci jsou jaksí navíc schopni energii ve svém okolí harmonizovat. I pochmurnou náladu dokáží prosvětlit, mají též určitou moc jako afro-diziaka. Jak vše dohromady souvisí se dozvíte přesněji již na následujících stranách.



Pokožové rostliny nás zásobují svou energií po celý rok



V zimní zahradě se mohou uplatnit i exotické druhy

Co je to feng-šuej?

Neviditelná životní energie čch'

Dnes víme, co je příčinou nejrůznějších projevů jednotlivých věcí: vše kmitá! Všechno, co nás obklopuje – viditelné i neviditelné – kmitá, je vlastně jen energií a projevem energie. Tato neviditelná životní energie se ve feng-šuej nazývá čch'. Čch' prostupuje vším a vše také „oživuje“, lhostejno, zda se jedná o horu, dům, nábytek, člověka, zvíře nebo rostlinu. Nezáleží na tom, jestli dokážeme tento projev života smysly zaznamenat či nikoliv (podle pohybu třeba u lidí, zvířat či rostlin, nebo zda se jedná o zjevně nepohyblivé předměty jako například skříň, zeď nebo krajinu). Všechno okolo nás se totiž skládá z čch', a tato energie prozařuje, oživuje a ovlivňuje celé naše okolí včetně nás. Tuto zákonitost si první učenci feng-šuej uvědomili velmi brzy, a proto došlo k rozvinutí metod, jak správně rozpoznat možné rušivé vlivy a účinně je vyřadit ze hry. Kromě toho usilovali o cílenou aktivizaci a využívání prospěšných vlivů pro blaho člověka. Používané metody se lišily podle země a doby

vzniku – což můžeme brát také jako důkaz toho, že na každý problém existuje vždy několik řešení. Dnes máme proto k dispozici nejen tyto staré metody, nýbrž také mnohé nové poznatky. Výhody jsou jasné: čím mnohostrannější naše nástroje budou, tím specifičtěji můžeme zohlednit individuální potřeby a vkus uživatele. Právě pro svou univerzálnost jsou pokojové rostliny jedním z nejužitečnějších nástrojů feng-šuej.

Volné proudění energie

Předpokladem harmonie, zdraví a životního blaha je volný a nerušený tok životadárné energie čch' naším tělem i jeho okolím. Zákonitosti feng-šuej platící pro lidské tělo byly, mimo jiné, objeveny již před tisíciletími lékaři tradiční čínské medicíny. Rostlin a bylin se využívalo pro ozdravnou dietu a léčení. Zákonitosti feng-šuej týkající se bydlení – a to je také obsah naší knihy – se uplatňovaly při volbě a umístění oken, dveří a nábytku, barev a obrazů, výběru a umístění rostlin a mnohého dalšího. Každá z těchto věcí ovlivňuje kvalitu čch',

kvalitu životadárné energie v našem příbytku. Přebytek zařízení a nakupení množství předmětů by volný tok čch' brzdilo stejně jako tmavé, zanedbané kouty místností. Ideální je, může-li energie volně cirkulovat – může-li proudit volně jako potůček krajinou. Dlouhé přímé chodby nebo v přímé řadě za sebou jdoucí dveře a okna či ostré hrany naopak proudění čch' nebezpečně zrychlují a přeměňují ji tak na škodlivou šačch'. Výsledkem může být obtížný neklid či nezdravý stres.

Domov a vy

Svým tajuplným způsobem je všechno propojeno se vším – váš domov proto bude zrcadlit váš osud. Znáte možná větu: „Ukaž mi svůj byt a já ti řeknu, kdo jsi“? Není proto divné, jestliže každá změna ve vašem okolí ohlásí také něco nového ve vašem životě. Každá část příbytku, aždé určité pole má svůj zvláštní význam (výklad pa-kua – viz str. 14–17). Proto také můžeme řešení určitých životních situací aktivně podpořit vědomou změnou. Neboť platí také:

Životní energie čch'



Rostliny u krbu brání unikání energie

„Vše souvisí se vším.“
Pokojev rostliny mají zvláštní roli, jsou totiž ideálními ukazateli a pomocníky na cestě ke zlepšení vašeho domova i pracoviště podle zásad feng-šuej. Můžete si otestovat své okolí, vchod domů i domov i svoji vlastní náladu podle našich otázek na str. 24–27.

Uvidíte, že lze přesně zjistit, jaké změny by podle feng-šuej bylo vhodné u vás doporučit.



Bujně kvetoucí azalky

Co je to feng-šuej?

Ženská a mužská energie – jin a jang

Vše živé na Zemi podléhá neustálé změně díky působení dvou protichůdných vesmírných sil: muž a žena, plus a mínus, teplé a studené, nahoře a dole, vně a uvnitř, léto a zima – to všechno jsou jin a jang. Život v naprosté rovnováze obou těchto sil patrně vůbec neexistuje, neboť vše podléhá neustálé změně. Zákon jin a jang ukazuje, jak důležitý je vyrovnaný způsob života bez přílišných extrémů, chceme-li dosáhnout harmonie. Čím více jednostrannosti a extrémů v našem pracovním životě je – např. příliš dynamiky a stresu (který je extrémně jang) – tím důležitější také je, postarat se včas o vyrovnaní jin: o dostatek volného času na relaxaci, dostatek spánku, útulné domácí prostředí a dostatečně dlouhou dovolenou. Chladná funkcionality, extrémní otevřenost, příliš velké plochy oken, sterilní a příliš funkční zařízení – v tom se asi jen málokdo bude cítit dobře. A po právu. Vždyť v bytě potřebujeme mít dostatek krásna probouzejícího naše smysly, něco na mazlení a trochu přírody. V závislosti na vkusu a zálibách vnímáme jednotlivé detaily každý jinak, v zásadě však vždy

a všude platí: příliš mnoho jin na určitém místě s sebou nese nedostatek jang – to by pravděpodobně signalizovalo nedostatek odvahy, síly a schopnosti se prosazovat. Obdobně přebytek jang v domácím prostředí znamená nedostatek kvalit jin – tedy nedostatek ženské kreativity a citlivosti.

Rovnováha jin a jang

Možná vás to překvapí, ale vcelku vzato lze u veškerých disharmonií vašeho života zpětně vystopovat nerovnoměrné rozdělení jin a jang. Chcete-li se vyhnout nepříjemným důsledkům, měli byste se rychle pustit do napravování tohoto stavu podle principů jin a jang. Postupy feng-šuej vám mohou pomoci vytvořit znovu potřebnou rovnováhu, neboť jsou schopny vnést do klidných zón aktivitu a působit stabilizujícím způsobem tam, kde je dynamiky již přespříliš. Většina rostlin ostatně v sobě harmonicky spojuje obě kvality, až na několik výjimek, které jsou buď spíše jin, nebo spíše jang. I během doby květu může dojít k tomu, že některá z obou kvalit bude převažovat (viz vpravo). **Má rada:** Obecně by měly aktivně využívané prostory jako obývací pokoj, dětský

pokoj nebo pracovní vykazovat spíše aktivní energii jang, zatímco klidové zóny určené k odpočinku jako například ložnice, koutek na čtení nebo prostor pro meditaci by měly vykazovat více uklidňující a uvolňující složky jin.

Co je to jin?

Jin je ženskost, měkkost, citlivost a pasivita, měsíc, déšť, údolí a zima. Doma ho vyjadřují měkké barvy jako modrá, tmavozelená, šedá a černá, obecně všechno tmavé a tlumené, také odpovídající atmosféra. Jin jsou také dekorativní, mazlivé textilie, klid a soukromí, přeplněné prostory, těžké předměty a zvltné tvary.

Co je jang?

Jang je mužnost, tvrdost, aktivita a reaktivnost, slunce a sluneční svit, hora a léto. Doma ho vyjadřují aktivní barvy, jako je červená, oranžová, žlutá a světle zelená, obecně vše světlé a zářící. Jang jsou vzdušné textilie, pohyb a změna, smích a dynamika, otevřená a rozlehlá prostory, vše lehké a pohyblivé a také přímé a rovné tvary.

Jin a jang



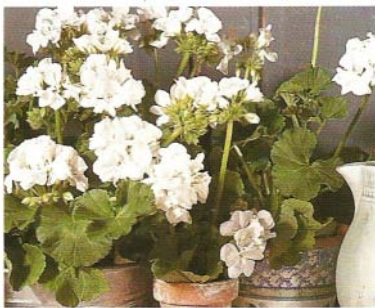
Červené růže v modré nádobě vyrovnávající jang



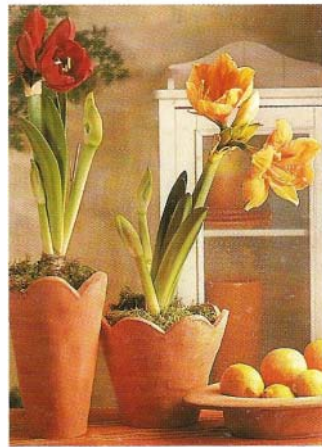
Pruhované jonátky



Asparágus v koupelně



Kvetoucí pelargonie



Hvězdník se silným zastoupením jang



Dvoubarevná azalka

Jin a jang u rostlin

U mnoha rostlin se jin a jang nalézají v naprosto vyrovnaném poměru. V době květu však u těchto rostlin může převažovat jang (jestliže je květ například červený) nebo jin (pokud je například tmavomodrý).

Co je to feng-šuej?

Pět prvků neboli proměny

Spolu s metodou jin a jang vzniklo ve staré Číně velmi záhy i učení o pěti prvcích, založené na pozorování přírody a jejích proměn. Všem věcem, ať už pocházejí z přírody, nebo patří do našeho života, se přitom přiřazuje pět různých kvalit energie. Jako u jiných věcí i u rostlin vždy převažuje jeden z pěti prvků, příslušnou tabulku naleznete na straně 56.

Dřevo

Zastupuje vše organické, silné, zakořeněné, pružné, rostoucí a stoupající. K tomuto prvku náleží barvy zelená a tyrkysová, podobně jako vzestupné, vertikální a válcovité tvary, například sloupy.

Oheň

K tomuto prvku náleží vše suché, horké, napřimující se a pohyblivé, také světlo a zářící předměty. Z barev jej zastupují barvy červená, růžová, červenofialová, také jej vyjadřují špičaté, ostrohranné a trojúhelníkové tvary jako třeba štít či lomenice.

Země

Tento prvek je „zemitý“, vydatný, úrodný a má růstový potenciál. Patří k němu barvy žlutá, béžová, hnědá, okrová, oranžová a všechny ploché, horizontální a čtvercové tvary, také předměty z hlíny, keramiky či kamene.

Kov

Patří sem vše, co je kovové či kovu podobné, tvrdé, ostré a vodivé, barvy bílá a stříbrná a tvary kulovité a kopulovité, například koule či oblouk.

Voda

Je mokrá, studená, tekoucí, sestupující a poddajná. Patří sem barvy tmavomodrá a černá a vše, co má nepravidelný tvar nebo je zvlněné. Příkladem zařízení zastupujícího tento prvek je domácí okrasná fontánka.

Cesta k harmonii

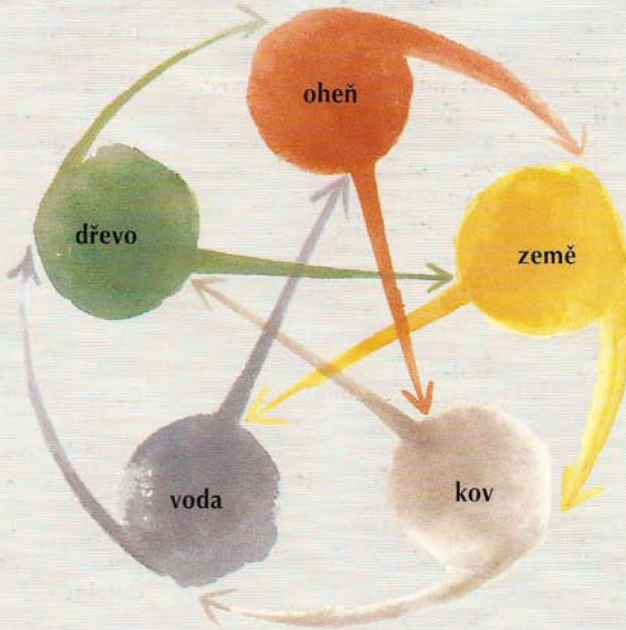
Cílem je rovnováha všech prvků. V každém domově by proto všech pět proměn mělo být zastoupeno rovnoměrně a dostatečně silně prostřednictvím barev,

tvarů, materiálů, rostlin a předmětů. Pokud některý prvek chybí nebo silně převažuje, může to vést ke zdravotním problémům či poruchám v citlivosti, obyvatelé takového domu se jednoduše nemusí cítit dobře. Vztah jednotlivých prvků vůči sobě lze nejjednodušeji vyjádřit pomocí kruhového cyklu, který je znázorněn na pravé straně.

Napravení nerovnováhy

Pomocí schématu cyklu přeměn lze snadno přijít na to, jak lze nerovnováhu prvků vyrovnat a napravit: pokud některý z prvků příliš dominuje, kupříkladu barva ohně červená, můžete ji trochu ztlumit pomocí prvku vody a barvy modré. Můžete samozřejmě použít i nějakou vodní nádobu nebo rostlinu odpovídající tomuto kontrolnímu prvku. Nebo lze prvek oheň vyčerpávat tak, že přidáte prvek kov, neboť oheň na kov útočí a přitom ztrácí svou energii. Pokud některý z prvků zcela chybí, pak ho doplňte nebo přidejte prvek, z něž vzniká, prvek jej podporující, u ohně by to bylo dřevo.

Dva cykly prvků



Cyklus vznikání

Tento cyklus je znázorněn šipkami ve směru hodinových ručiček. Prvek, který jinému předchází, dává následujícímu prvku vzniknout: oheň se mění v popel, jenž dává vzniknout zemi, ze země vzniká kov, ten obohacuje vodu, voda podporuje růst dřeva a dřevo zase živí oheň. V případě rovnováhy každý z těchto pěti prvků, každá z těchto pět proměn, například ve výživě, denním programu a uspořádání domova, vzniká automaticky a podporuje automaticky potřebný tok energie. Výsledkem je spokojenost a zdraví.

Cyklus zanikání

Stejně důležitý jako cyklus vznikání je i cyklus zanikání. Ten zaručuje, že žádný z prvků nezačne převažovat na úkor ostatních. Tento cyklus je vyjádřen pomocí šipek procházejících středem kruhu: dřevo prostupuje svými kořeny zem a bere si z ní živiny, dřevo kontroluje tedy zemi a znamená její zánik. Podobně země pohlcuje vodu, voda uhasíná oheň a oheň taví kov a kov řeže dřevo. Z obrázku lze vyčíst, že každý prvek má vládu nad druhým následujícím prvkem (ob jedno místo).

Co je to feng-šuej?

Devět životních polí pa-kua

Také z půdorysu příbytku a ze zvláštního uspořádání pokojů lze vyčíst osobnost lidí, kteří zde žijí. Nic není náhoda, naopak, vše je se vším energeticky propojeno.

Velmi důležitou a účinnou pomůckou při analýze energie vašeho domu, bytu, pokoje či kanceláře je tzv. pa-kua a jejích osm životních polí obklopujících centrum, pole deváté (obrázek str. 16). Doslovný překlad slova pa-kua znamená „osm trigramů“. Jistým způsobem lze na váš příbytek nahlížet jako na živoucí tělo či bytost. Pa-kua přiřazuje každé části bytu určitý speciální význam a také účinek – u každého těla přece existují určité orgány, které za něco odpovídají. Takovéto oblasti lze najít v každém bytě i na každém poschodí vašeho domu, v každém jednotlivém pokoji a dokonce i v zahradě. Každý úsek náleží jednomu z devíti polí pa-kua a symbolizuje důležitou část vašeho života. Samotná jména jednotlivých zón již o něčem vypovídají: děti, partnerství (nebo manželství), uplatnění (nebo

kariéra), přátelství pomocníci, vědění, sláva, centrum (zvané také tchaj-čch' nebo zdraví), bohatství (či úplnost) a rodina. Na straně 46 a dalších naleznete více o jednotlivých zónách a optimálním uspořádání a použití rostlin a různých pomůcek.

Analýza bytu

Rozhodující je, aby ve všech částech bytu mohlo proudit dostatek čch'. V ideálním bytě by mělo být všech devět polí pa-kua celistvých – čtverec nebo obdélník proto jsou ideálním půdorysem. Čím nepravidelnější půdorys vašeho bytu je, tím dynamičtěji nebo tím pohnutěji se může váš život odehrávat. Váš vnitřní neklid a vnější projevy se budou tedy odrážet i zde. Pa-kua vám podává dostatek informací, které aspekty svého života byste měli zvlášť pozorně analyzovat a jaké změny byste měli, pokud si budete přát, cíleně provést. Dokonce i absenci některých polí pa-kua lze kompenzovat. Pro energetizaci a posílení či oživení oslabených oblastí podle pa-kua se opět využívá vhodných rostlin. Jak se pa-kua

správně zakresluje a jak se vyrovnávají chybějící pole, se dozvíte na straně 16. Je však také možno přikročit napřed k analýze životních oblastí (testy str. 24–26) a pak, v případě nutnosti, posílit jednotlivá pole.

Pa-kua a prvky

Existují také vztahy mezi poli pa-kua a prvky: pole slávy je přiřazováno prvku ohně, pole partnerství, vědění a centrum prvku země, pole dětí a přátelských pomocníků prvku kov, pole kariéry prvku voda a pole rodiny a bohatství prvku dřevo. Pakliže by některé z polí sneslo posílení, můžete jednoduše podle cyklu vznikání (str. 13) použít vhodné rostliny nebo předměty. Je samozřejmě také možné příliš silně akcentované životní úlohy, jako například rodina nebo partnerství podle cyklu zanikání trochu oslabit pomocí vhodných pomůcek. Pokud nebydlíte sami, měli byste se se svým spolubydlícím na jednotlivých opatřeních feng-šuej nejdříve dohodnout, chcete-li, aby vám byla také prospěšná.



Mnohé rostliny se mimořádně hodí pro zcela určitou zónu

Praxe: Správné používání pa-kua v praxi

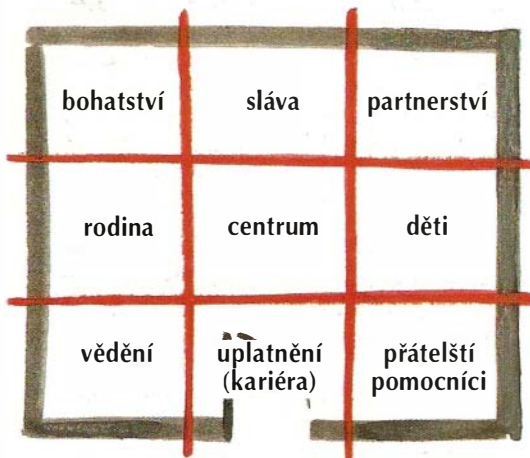
Abyste mohli správně posoudit energetický stav, musíte schéma pa-kua správně položit nebo narýsovat na nákrese půdorysu vašeho bytu. Takto však můžete také samostatně analyzovat každý jednotlivý pokoj.

Zakreslení pa-kua

Obrázek 1

Pa-kua se pokládá vždy tak, aby základní

čára s oblastmi vědění, uplatnění (kariéry) a přátelských pomocníků ležela na oné stěně, do níž se otevírají vchodové dveře. Ty jsou jakýmsi „ústím čch“ a rozhodují o rozdělení energie. V rodinném domku se orientuje podle hlavního vchodu, jinak podle vchodu do bytu, na prahu soukromí rodiny. Pokud bydlíte na dvou podlažích, platí



1 schéma pa-kua s devíti poli

za vchod schodiště. U pokojů s několika dveřmi volte vždy ty nejpoužívanější.

Je půdorys úplný?

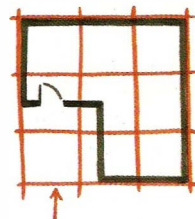
Čtverec či obdélník znamená vždy vyváženou mřížku. Zářezy znamenají nedostatek energie v chybějící zóně – podobně jako u chybějící či oslabené části těla u člověka. To zase může poukazovat na deficit v odpovídajících životních úlohách lidí žijících v bytě.

Půdorysy, u nichž některé z polí chybí

Obrázek 2

Nepravidelný půdorys nebo půdorys do L je třeba tužkou doplnit na pravidelný pravoúhelník. Použijte přitom pravidlo 50 %: jestliže část přesahující zbytek bytu má v některém rozměru více než 50 % rozměru základního půdorysu (zbytku bytu), vznikne „chybějící

pole“ přes které se bude mřížka pa-kua kreslit také. V životní úloze jim znázorňované bude velmi pravděpodobně panovat nedostatek.



2 chybějící oblast

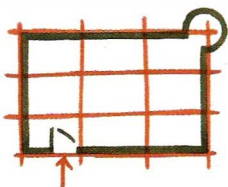
Pomocí speciálních opatření feng-šuej můžete docílit vyrovnání (viz vpravo a na str. 46).

Prospěšné rozšíření

Obrázek 3

Jestliže nějaká část stavby je menší a přesahuje o méně než 50 % přes hlavní část domu ven, například jedná-li se o nějaký arkýř, pak je považována za pomocné rozšíření a leží mimo pa-kua. Mohou být ovšem zohledňovány jen obydlené části stavby, tedy nikoliv

Správné používání pa-kua v praxi



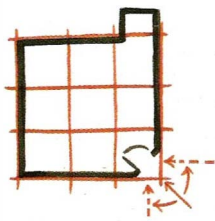
3 rozšíření

garáže nebo přistavené kůlny. Tato prospěšná rozšíření mohou poukazovat na nějakou zvláštní sílu, talent nebo životní téma obyvatel.

Zkosený vchod

Obrázek 4

Ne každý půdorys lze uvést v relaci s pa-kua jednoduše. U 45° zkosení vchodu by například bylo nesprávné pokládat pa-kua přes půdorys našikmo ve směru vchodu. Tehdy se považuje



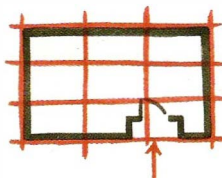
4 zkosený vchod

za základní linii ta, od které většina lidí do bytu či pokoje vchází a odkud tedy přichází i energie. Kromě toho doporučuji položit navíc schéma pa-kua přes každou místnost a každý psací stůl. I když se nejdříve vyhodnocuje pa-kua celková, může být přesto na úrovni jednotlivých pokojů rozeznáno mnoho dalšího a podle toho lze přikročit k vyrovnávání energie – především tehdy, je-li některý z pokojů využíván mnohem více než ty ostatní, protože to znamená, že toto pole pa-kua je obzvláště aktivní.

Zapadlý vchod

Obrázek 5

Pokud jsou vchodové dveře posunuté směrem dovnitř, pak způsobují vznik chybějícího pole, jestliže je zbytek bytu přesahuje minimálně o 50 % délky stran. Měli byste přikročit k vyrovnání a aktivizaci pomocí příslušných opatření.



5 zapadlý vchod

Vyrovňování a aktivizace

Všechny pomůcky popisované od strany 18 a dále mohou oslabené – nebo například jen částečně přítomné nebo jen zřídka používané – pole pa-kua dostatečně aktivovat a vyrovnávat: například rostliny, světlo, pohyblivé objekty, barvy a obrazy. Pokud by měla chybějící část ležet v zahradě, lze toto pole dobře aktivovat pomocí rostlin, světla, tekoucí vody, krásným živoucím uspořádáním a častým užíváním. Jistým způsobem se pak dotčená část zahrady může stát rozšířením životní úlohy. Dalším strategickým postupem při vyrovnávání chybějící zóny je umístění zrcadla

na vnitřní stranu té zdi, která zevně ohraničuje chybějící pole. Zrcadlo – nebo třeba také obraz s „hloubkou“ – může vytvářet podobný optický efekt: „otevívá“ stěnu ven a vytváří dojem dokonalého půdorysu. A nakonec můžete chybějící pole velké mřížky pa-kua (například pole partnerství) kompenzovat také tak, že aktivujete malé pole partnerství ve své ložnici či dalších důležitých obytných místnostech svého bytu. Nejdříve zde odstraníte všechny rušivé a již nepotřebné nebo zbytečné věci, a nahradíte je takovými předměty, které obsahují pozitivní partnerskou symboliku, například červené kvetoucí pokojové rostliny či růže, obraz nějakého páru nebo stojací lampu s příjemně teplým světlem. Podle tohoto schématu můžete kompenzovat nedostatky či aktivovat pa-kua kdekoliv.

Co je to feng-šuej?

Rostliny a feng-šuej

Každá zdravá rostlina symbolizuje především bujný růst a silnou životaschopnost přírody. Pěstovat rostliny doma či v kanceláři je tedy proto nanejvýš vhodné. Pokud se o ně starají lidé, kteří jsou v pěstování rostlin úspěšní a jejichž rostliny tedy jsou ve výborném stavu, pak na těchto místech bude působit velmi silné pozitivní vyzářování. Chřadnoucí rostliny naopak mají opačný efekt, neboť jejich oslabené vyzářování ovlivňuje okolní energii negativně. Jejich smutný vzhled kromě toho vysílá do podvědomí signál, že je něco v nepořádku, že určitá životní úloha se nebude vyvíjet optimálně. Také zde napomůže pa-kua ke správnému úsudku: v kterém poli se daná rostlina nachází? Co se v poslední době v této oblasti vašeho života změnilo? Můžete se také ptát, zda jste si díky této rostlině nepřipomněli nějakou určitou osobu. Dostali jste ji snad darem při nějaké významné příležitosti? Připravuje se v této souvislosti v poslední době nějaká změna? Pozorujte své rostliny a zjistíte, že na určité nálady reagují.

Vůbec nejsou neživé. Spíše se zdá, že s lidmi a některými situacemi stojí v určitém vztahu. Proto nám dokáží signalizovat některé nadcházející či prodělané změny v životě, stejně jako nesoulad v mezilidských vztazích.

Nové aspekty péče o rostliny

Tím, že se pozorně a láskyplně budete starat o své chřadnoucí zelené spolubydlící, nedojde k léčení jen u rostlin, získáváte novou energii i pro sebe a pro své okolí. A kromě toho vás vždy potěší, když uvidíte, jak se rostliny díky vašemu přispění znovu uzdravují a sílí. Sbíráte tak pozitivní zkušenosti, které budou významně působit i na váš další životní osud.

Správné využití sil rostlin

Rostliny představují nejvšestranněji využitelné pomůcky feng-šuej. Protože jejich potřeby jsou velmi rozdílné, znamená to, že pro každý prvek existuje podle tvaru, druhu a velikosti určitá rostlina, která ho ztělesňuje (viz str. 12). Podobně jako se lišíme

jeden od druhého my lidé, tak se od sebe liší i rostliny: jemně a harmonicky působí například pokojová azalka (kultivary pěnišníku Simsova) a přísluší jí tak pobyt téměř v každém obývacím pokoji. Aktivačně a eroticky naopak působí filodendron (*Philodendron erubescens*) – a žádný div, že své místo často nalézá v ložnici, hned vedle postele!

Učíme se od rostlin

Většinou se pro nějakou rostlinu rozhodujeme naprosto intuitivně: buď se nám její vyzářování líbí, nebo ne, pocítujeme k ní nějaké sympatie nebo nikoliv. Těchto pocitů lze využít k analýze osobnosti. Na straně 33 a dále nebo na straně 56 naleznete pro tento účel vybrané druhy rostlin. Pakliže například zjistíte, že si někdo přednostně vybírá rostliny přiřazované prvku země, ale některé rostliny přiřazované prvku ohně vůbec nemá rád, lze z toho o dotyčném člověku mnohé odvodit: prvek země znamená vyrovnanost, zralé a seriózní vystupování vytrvalých a velmi spolehlivých lidí. Mnoho rostlin prvku země v do-



Toulitky Scherzerovy harmonizují lidi i prostor

mácnosti může znamenat to, že takovýto člověk přikládá velký význam právě těmto vlastnostem, nebo že snad je mimořádně, ač třeba nevědomě, připraven se těmito vlastnostmi momentálně zabývat (pokud se tyto druhy staly jeho miláčky teprve nedávno). Jestliže někdo na druhou stranu úplně odmítá třeba rostliny

spojované s prvkem ohně, může to být proto, že jeho složka osobnosti spojovaná s ohněm se cítí být mimořádnou energií těchto rostlin ohrožována či iritována. Lidé s vyváženou složkou ohně osobnosti jsou například sebevědomí, humorní a přátelsky naladěni, otevření a většinou bývají výbornými řečníky. Díky své rychlé chápavosti

umějí snadno vytipovat souvislosti a platí za velmi pokrokové. Rostliny spojované s ohněm intuitivně upomínají na tyto vlastnosti, což u lidí, kterým příslušné schopnosti ještě chybějí, může vést k odmítavému postoji.

Nezabývejte se proto jen prvky vašich oblíbených rostlin, nýbrž také prvky těch rostlin, které ve vás vyvolávají odmítání. Můžete z toho rozpoznat, které aspekty vaší osobnosti jsou silně zastoupeny a využívány a o které ještě musíte cíleně usilovat, protože vám chybějí nebo protože je zanedbáváte. Při příštím nákupu rostlin si proto záměrně zvolte takovéto odmítané rostliny a v následujících týdnech pozorujte své chování a předtuchy: co cítíte při pohledu na novou rostlinu, dokážete se o ni starat stejně láskyplně jako o ty ostatní? Zůstává zdravá a při síle? Z takovýchto pozorování můžete zjistit, jak moc se vám daří aspekt ztělesňovaný rostlinou vnést do vašeho života. A jestliže se po nějaké době takováto problematická rostlina stane vaším miláčkem, tak víte určitě, že se vám kýžené podařilo.

Co je to feng-šuej?

Další pomůcky feng-šuej

Kromě rostlin se ve feng-šuej používá ještě celá řada dalších pomůcek, které by měly aktivizovat potřebnou čch' a brzdit rušivou ša čch'. Ve stíněných prostorách by měly navozovat pocit výšky a přerušovat dráhy, kterými energie příliš rychle odplývá pryč, a měly by přispívat k harmonizaci příliš dynamických prostor stejně jako oživovat místa stagnace. Obecně však při jejich výběru dodržujte také estetická hlediska a rozhodujte se jen pro takové pomůcky, které ve vás budou vyvolávat také radost. Všechno jiné by totiž bylo velmi kontraproduktivní. Zde a na následujících stránkách naleznete nejčastěji používané pomůcky.

Duhový křišťál

Síla broušených hranolů křišťálu je odpradáвна známá: pokud na takovýto duhový křišťál dopadá světlo, poseje stěnu za ním moře barevně zářících světýlek odražených od jeho plošek. Duhové křišťály – pouze ty kvalitní – naplňují své okolí harmonií. Pokud jsou zavěšeny na okně (pro což se hodí zvláštní souprava křišťálů

feng-šuej), pak se vám podaří prozářit celý pokoj konejšivou harmonií. Budou-li zavěšeny na stropě, mohou brzdit a kompenzovat příliš rychle protékající ša čch' dlouhých chodeb nebo neklidnou energii v okolí několika-násobných dveří a podobně. Duhové křišťály nejsou jen krásné na pohled, v obývacích prostorách umějí také vytvořit prostředí mimořádně podněcující smysly. Můžete je použít všude tam, kde chcete navodit atmosféru harmonie – například tam, kde uvnitř bytu nemůžete umístit rostliny kvůli nedostatku světla. Křišťály působí blahodárně na jakémkoliv místě, kde se je rozhodnete pověsit. O křišťálu visícím v ložnici se dokonce říká, že umí probudit oheň vášně.

Moje tajná rada:

Vyzkoušejte v ložnici, jak bude působit kombinace křišťálu a filodendronu (*Philodendron erubescens*)...

Pohyblivé předměty

Závěsy, pokojové fontánky, ventilátory, praporky, větrníky a zvonkohry: Všude, kde chcete potlačit stagnaci a vnést místo ní trochu dynamiky a života, jsou pohyblivé předměty

ideálním řešením. Do dětského pokoje a prachem zapadlých koutů jsou výborné pohyblivé závěsné hračky, zurčící fontánka je nejlepší do aktivnější využívaných prostor jako třeba do obývacího pokoje nebo do kanceláře. Pro pozitivní působení těchto s vodou spojených pomůcek (patří sem ještě akvárium či pěkná vodou naplněná mísa s čerstvými květy) je ovšem podmínkou dobrá kvalita vody. Voda v nich by měla být vždy čerstvá a čistá. Na balkon se hodí pestré větrníky, praporky či pestré pentle vesele se pohybující ve větru.

Barvy a obrazy

Pomocí barev a obrazů lze snadno vylepšit dojem z každé místnosti. Kompenzací příliš rovných linií a rohů či hranatého zařízení může být dostatek svěžích a výrazných barev, obrazů a zařizovacích předmětů. Naopak budovy, ve kterých je jen málo denního světla či jsou příliš zaplněné nábytkem, potřebují obzvláště světlé barvy a zvláštní osvětlení. I radostné a vzdušné motivy obrazů a zařízení v podobě soch a plastik (pozor však na jejich gesta a význam!),

Pomůcky feng-šuej



Skleněné koule nejenže přitahují pohledy, ale působí také velmi pozitivně

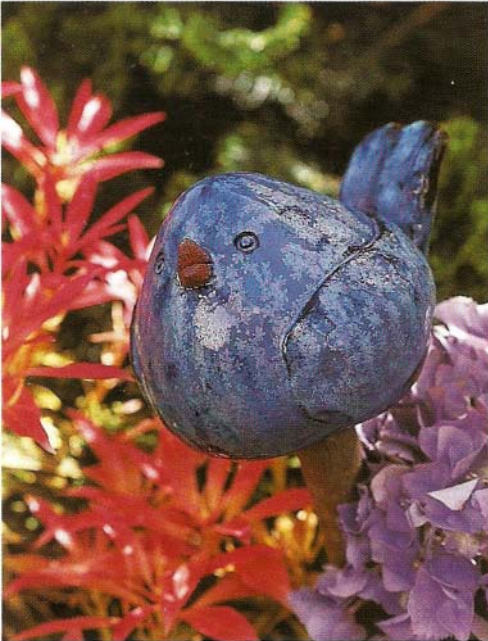
vzorované tapety nebo táflování se vzhůru orientovanou dynamikou mohou výše zmíněné nevýhody kompenzovat. Místnost bude působit opticky vyšší, celkově otevřenější a odlehčenější. Navíc lze proti ponurému účinku stropních trámů, příliš nízkého stropu či

zkosení stěn využít jejich nasvícení zespuď pomocí reflektorů nebo nástěnných lampiček. Těžké předměty mohou zase v neklidných zónách vyvolat pocit stability, týká se to třeba velkých oken, zimní zahrady, odpočívadel u schodů či u vchodu do bytu.



Květiny ve váze přinášejí energii

Co je to feng-šuej?



Kreativní postavičky působí inspirativně



Zavěšené hříčky rozhoupané větrem přinášejí aktivující pohyb

Spirály

Spirála podobná molekule DNA vyvolává v místnosti enormní posílení energie. Zjevně nekončící pohyb některé lidi nesmírně fascinuje a vyvolává v nich pozitivní rezonanci. V centru domu způsobuje stabilizaci a oživení, zavěšením mezi rostliny posiluje i jejich životnost. Spirála vytváří vertikální paprsek energie, spojuje nebe se zemí, což nás pomáhá zakotvit a zároveň

zůstat duševně otevřenými. Je to jeden z nejvýznamnějších dárců životní energie.

Zvonkohry

Příjemné zvuky již u vchodu zvěstují obyvatelům i náhodným návštěvníkům, že jsou zde vřele vítáni. Harmonické akordy zvonkohry jsou ideální všude tam, kde chcete zvukem aktivovat energii, nebo pokud chcete třeba jen

stabilizovat energetickou dráhu na ose mezi dveřmi a oknem. Samozřejmě, zvuk se musí líbit všem obyvatelům domu a použitý nástroj by měl být umístěn tak, aby se pod ním nikdo nemusel shýbat. Zvuk by neměl být příliš alarmující, aby při otevírání dveří nikoho nevylekal. V zimní zahradě jsou velké trubice zvonkohry velmi důležité, pomáhají sem vnést stabilitu, protože velká okenní skla způsobují spíše únik a nestabilitu čeh'.



Čerstvá voda s květy a svíčkami zesiluje čch'

Skleněné koule

Bývají také nazývány magickými koulemi, zrcadlí se v nich celé okolí a jejich zaoblené plochy odrážejí světlo. Hodí se proto velmi dobře k tomu, aby přitahovaly škodlivou ša čch'a rozptylovaly ji. Tím nás chrání před zatěžujícími vlivy okolí. Dokáží také prostor „otevřít“ a kompenzovat absenci některého z důležitých polí (viz str. 17). K dostání jsou také velmi malé koule,

jež se hodí k hrnkovým rostlinám.

Čištění pomocí růžové vody

Jak důležité jsou pro váš vlastní pocit jasné a harmonické vibrace místnosti, již víte. Ale i v tom nejkrásnějším příbytku a v nejpodnětější působící místnosti se během doby může nashromáždit stará a zatěžující energie: Neviditelná esence zbývá

po každém rozhovoru, myšlence, alarmující zprávě v novinách či sporu s bližními. Postupně snižují hodnotu energie v našem okolí. Nejdříve nepozorovatelně, časem se však stejně projeví, všechno se pro nás stane trochu šedivějším než dříve. Proto by se ve všech místnostech domu měla provádět pravidelná energetická očista. Platí při tom následující pravidlo: Čím jasnější, jemnější a vyšší vibrace našeho „nástroje“ jsou, tím lepší bude účinek. Tou nejjednodušší a nejrychlejší metodou je čištění pomocí zvláštního hudebního nástroje nebo pomocí růžové vody. Kdykoliv k čištění pocítíte intuitivně chuť – může to být i každý den – stačí, když rozstříknete několik kapek pomocí rozprašovače do vzduchu, nebo dáte několik kapek na vlhký hadřík a otřete jím nábytek a zařízení v pokoji. Takovéto čištění byste měli opakovat každé dva až tři týdny. Budete se divit, jak svezá a příjemně se pak budete v místnosti cítit! Mimo jiné se tato metoda hodí i pro osvěžení pokojů, v nichž prodlívají nemocní lidé, a pro zlepšení pracovního klimatu v kanceláři.

Co je to feng-šuej?

Okolí a vchod

Kvalita našeho života a bydlení je výrazně spouštěcí kvalitou okolí. Nejvíce ceněná místa a koutky nás lákají k odpočinku, nabízejí nám pěkný výhled, hodně zeleně a kultivované prostředí. Náš test by vám měl pomoci rychle a jednoduše zanalyzovat slabiny, proti kterým byste měli něco podniknout.

Problém je znám, co s ním lze udělat?

U všech otázek, na které jste odpověděli ano, vzniká potřeba jednat: jestliže například vede okolo vašich domovních dveří nějaká ulice, nebo platí jiný v testu zmiňovaný případ, vzniká zde ša čch' (viz str. 8), kterou byste měli brzdit či transformovat. Bujné a silné rostliny u oken či pomůcky feng-šuej jako duhové křišťály nebo malé skleněné koule (str. 20), pomáhají obnovit stabilitu a klid. Dodávají domovu čerstvou čch' a posilují životnost tam, kde lze očekávat jen málo pozitivního. Dbejte na to, aby vchod do vašeho domu vyvolával příznivý dojem. Dobré osvětlení, čistota a pěkné detaily jako například věnec na dveřích, hezky osázené květináče, půlkruhová

Test: okolí a vchod

ano ne

Zdroje ša čch' v okolí

Vede nějaká ulice přímo k vašim dveřím nebo důležitému oknu?

Leží váš dům či byt přímo v ohybu nějaké ostré zatáčky?

Je váš dům či byt vystaven silným větrům?

Leží váš dům či byt na tak exponovaném místě, že míváte pocit, jako byste byli neustále pozorováni?

Hledíte na budovu s ostrými hranami, které jsou orientovány tak, že na vás přímo míří?

Leží váš byt v přízemí či suterénu, takže do něj mohou vidět chodci?

Je výhled z vašeho bytu něčím omezován?

Brání vám ve volném výhledu vysoká budova, kopec či zeď?

Je v okolí vašeho domu či bytu nedostatek zeleně, stromů a zahrad?

 Přístupová cesta pro lidi a čch'

Je okolí vašeho vchodu špatně osvětlené a působí zevně bezútěšně a špinavě?

Lze vchod k vám jen obtížně nalézt nebo lze jen s obtížemi otevřít dveře?

Vede k vašemu vchodu dlouhá chodba či schody?

Když se vrátíte domů, myslíte ze všeho nejdřív na své domácí povinnosti a připadá vám život nějak příliš namáhavý?

Nedochází čistě náhodou u vás na chodbě k častým sporům?

Nevíte kam dát všechny ty špinavé boty a množství zbytečností válejících se u vchodu?

Test okolí, vchodu a bytu

Test: vlastní příbytek**Byt jako taneční parket pozitivní energie**

Je první na co pohlédnete, když přijдете domů, papír do sběru, navršené svršky či schody do sklepa?

ano ne

Působí váš byt na první pohled spíše temně a přeplněně?

Lze u vás přímo od vchodu dohlédnout k oknu z obývacího pokoje?

Převážně holé zdi a takřka žádná dekorace – vypadá to u vás takhle?

Stojí pohovka či postel opěradlem ke dveřím nebo mezi dveřmi a oknem?

Převažují na stěnách, podlaze, stropě a nábytku bílá, hnědá, šedá nebo černá?

Dostává se vašim pokojům jen málo slunečního světla? Jsou snad okna navíc zastíněna závěsy pohlcujícími světlo a záclonami?

Musí vám některá místnost sloužit ve více ohledech? Například zároveň jako jídelna a pracovna nebo jako obývací pokoj a ložnice?

Bydlíte v mansardě se šikmými stěnami sahajícími níže než je 1,50 m? Je hlava postele či pohovky přímo pod zkosenou stěnou?

Jsou ve vaší mansardě jen střešní okna, ze kterých můžete sotva spatřit kousek krajiny ve vašem okolí?

Chcete-li vyvětrat záchod či koupelnu, můžete tak učinit jen směrem do bytu?

rohožka či jemně znející zvonkohra dělají s čeh' divy – a také se všemi obyvateli a návštěvníky domu. Pokud k vašemu vchodu vede dlouhá chodba či schodiště, měli byste si obstarat lesklé klepadlo (které bude odrážet ša čch') nebo dvě kamenné či keramické figury, které budou váš vchod střežit zleva i zprava. Pokud při otevření dveří pohled ihned padne na protilehlé okno nebo do určitého pokoje – například do kuchyně nebo komory – znamená to, že by se ve vašem životě mohla projevit určitá jednostrannost. Na straně 30 naleznete příslušná doporučení, jak lze takovouto situaci aktivně změnit. Vždycky je vhodné dodržovat pořádek a upoutat pohled na něco vhodného. Je-li třeba opticky zvednout strop nízké mansardy, měli byste použít rostliny, tapety a zařízení takové, které bude orientováno do výšky, jehož dynamika bude obrácena vzhůru. Postele a pohovky raději nestavte pod šikmé zdi. V takových příbytcích, kde jsou střešní okna, jež nenabízejí příliš hezký výhled, je vhodné použít obrazy s přírodní tematikou a velké množství rostlin v hliněných květináčích, které vytvoří příslušný vztah k půdě a přírodě.

Co je to feng-šuej?

Vaše vnitřní ustrojení

Jak jste se již dozvěděli v úvodu do pa-kua (viz str. 14), odráží každá zóna vašeho bytu nějaký aspekt vašeho života. Než se pustíte do přetváření svého bytu, měli byste si vzít prostorové dispozice svého bytu pod drobnohled a současně s tím udělat podrobnou analýzu svého dosavadního života. Proto věnujte několik minut tomu, že odpovíte na otázky vpravo uvedeného testu s co největší možnou objektivitou a čestností.

Co chcete změnit?

Všechny otázky, na které odpovíte ne, naznačují aspekty vašeho života, které mohou být vylepšeny. Toho můžete dosáhnout tím, že použijete náležitým způsobem pa-kua (viz str. 16). Dejme tomu, že z testu zjistíte, že vaším aktuálním problémem je otázka jak a co v dalším životě, a tehdy byste měli věnovat pár pohledů poli kariéry ve svém bytě. Na straně 47 můžete zjistit, že toto pole je přiřazeno prvku vody. Cykly prvků (viz str. 12) vám mohou názorně demonstrovat, že vodu podporuje prvek kov

Test: Vaše vnitřní ustrojení

ano ne

Kariéra

Stále znovu přezkujuji své životní cíle a sledávám, že jsem na správné cestě.

Když hodnotím svůj osud, zjišťuji, že se mnohé odehrává jakoby samo od sebe.

Můj vnitřní hlas je mým spolehlivým rádcem při důležitých životních rozhodnutích.

Partnerství

Jsem považován za družného a kamarádského, vzájemná důvěra je pro mne velmi důležitá.

I můj vztah k mému partnerovi či partnerce je dlouhodobě stabilní.

Se sousedy a kolegy v zásadě vycházím velmi dobře. O problémech si se mnou mohou vždy promluvit.

Rodina

Moji rodiče ze mne vychovali zralého člověka a těší je moje samostatnost.

Mínění a rady rodiny jsou pro mne důležité, rozhodovat se však mohu svobodně.

Ze své primární rodiny čerpám sílu a stabilitu, moji rodiče jsou pro mne dodnes vzorem.

Bohatství

Jsem se svou finanční situací vcelku spokojen, umím si však vážít i nemateriálních hodnot.

I v obtížných situacích pro sebe dokážu nalézt hlubší význam.

Mám zdravé sebevědomí a držím se svých ideálů a představ.

Centrum / tchaj-čch'

Zdravotně a energeticky jsem plně na výši. Stonám jen zřídka.

Test: vnitřní ustrojení

Test: Vaše vnitřní ustrojení

Cítím, že se nalézám ve středu sebe samého a jsem pln radosti ze života.

ano ne

Nic mne nedokáže snadno a rychle vykoledit. Pro mou vyrovnanost jsem příkladem pro ostatní.

 Přátelští pomocníci

Kdykoliv potřebuji, jsou vhodní lidé na místě, jako zázrakem se mi dostane vhodné podpory.

Mám velké štěstí, protože mám dobré známé, s nimiž mohu o všem mluvit naprosto otevřeně.

Také rád pomáhám. Pro dobrou věc jsem vždy ochoten nasadit vlastní kůži, stejně jako pro lidi, kteří pomoc potřebují.

 Děti

Můj kontakt s dětmi je velmi dobrý. Dokážu se na ně vždy velmi snadno naladit.

Pro rodiče dětí či dítěte: Mým dětem se dobře daří a naše vztahy jsou vyrovnané.

Mám radost ze své kreativity a rád si v práci či soukromí dopřávám nových nápadů.

 Vědění

Ke své každodenní práci se vždy snažím získat určitý odstup.

Naslouchám svému vnitřnímu hlasu a pokouším se dobře zvážit své slabé a silné stránky.

Moje intuice se neustále zlepšuje. Zajímám se však neustále i o zajímavé novinky.

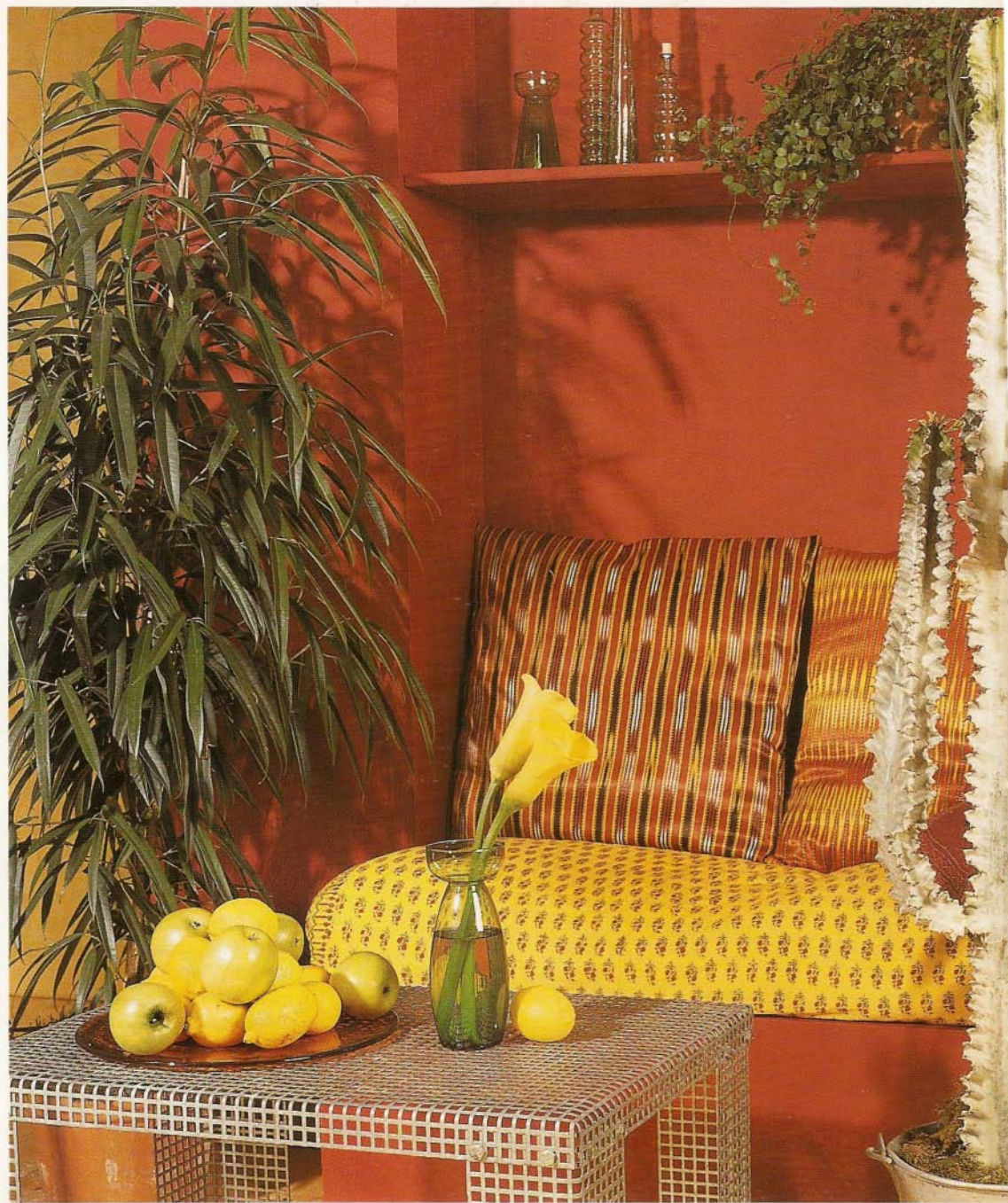
 Sláva

Moje reputace mezi lidmi v mé bezprostřední blízkosti je velmi dobrá. Lidé mne oceňují.

Mínění jiných lidí je pro mne důležité, pokud se ovšem nejedná o nějaký povrchní soud.

Rád bych každý den něco udělal pro svůj osobní vývoj.

a nad jeho zanikáním má kontrolu prvek země. Proto tedy by se slušelo umístit do koutku věnovaného vaší kariéře mnoho „tekoucího“ a kovového, či kupříkladu modře či bíle zbarveného. Ze všeho nejdříve byste měli uklidit a udělat místo, aby čch' měla kudy proudit a neměla v cestě překážky. „Vodní“ motivy obrazů nebo předměty spojené s vodou či kovem nebo s motivy, které budou kovově oblé, se do pole kariéry vysloveně hodí. Také rostliny odpovídající příslušným prvkům zde mohou být úspěšně využity – za předpokladu, že je zde dostatek místa a světla. A pokud byste ve velkém poli celého bytu nenalezli dostatek místa pro rostliny, existuje přece ještě v každé místnosti malé pole kariéry. Cílené, uvážené a láskyplné ztvárnění problematického pole může vyvolat příliv energie, jenž vám pomůže zhodnotit nové šance a využít je ke svému prospěchu. Přezkoušejte i ostatní oblasti svého bytu, zda by si nezasloužily zlepšení. Pokud některé pole zcela chybí, pokuste se to kompenzovat třeba podle návodu na str. 17, pomocí zrcadla. Další rady naleznete na str. 46.



Řešení problémů

Feng-šuej v praxi



Máte snad problémy se spaním, nedokážete si doma odpočinout nebo se u stolu často přete? Podle učení feng-šuej to má zcela určité příčiny, které bývá možno snadno a rychle odstranit. V této kapitole se dozvíte jak.

*Fotografie nahoře: Lososově zbarvený ibišek působí na člověka a jeho okolí čistně
Fotografie nalevo: Rostliny dokáží každé útulné posezení nesmírně oživit. Jen tmité druhy by měly raději stát v bezpečné vzdálenosti.*



Řešení problémů

Jak osvěžující a podnětné může být bydlení i práce – jen když je člověk v té správné náladě! Chceme-li se však cítit šťastně, zůstat výkonní, aktivní a v radostné náladě i přes neustálé zrychlování životního tempa a stoupající nároky doby, potřebujeme všichni příjemné a pozitivně naladěné okolí. Často ovšem právě z našeho okolí, z našeho životního prostředí pocházejí hrozná rušivá vlivy. Mnohdy se jim lze snadno bránit tím, že je odstraníme či kompenzujeme, místo abychom je, jak až příliš často nevědomky či z neznalosti činíme, akceptovali, přestože všichni víme, že „zloději energie“ naše každodenní fungování ztěžují. Vůbec tomu tak být nemusí! Feng-šuej nabízí množství praktických receptů.

Kam se budete rádi vracet

V této kapitole se dozvíte, jak řešit typické problémy šikovním použitím rostlin a pomůcek feng-šuej či pomocí jednoduchých změn, které odstraní rušivou energii nebo ji přemění v energii prospěšnou. Velký důraz klademe na proveditelnost našich doporučení. Kromě toho jsme usilovali o to, aby

bylo možno všechny změny provést jen s vynaložením nepatrných nákladů. Počítejte však s tím, že vaše osobní situace nebude pravděpodobně identická se situací modelovou. Proto vždy důvěřujte své inspiraci a využijte příležitost k tomu, abyste se pokusili změnit vše, co vás již delší dobu trápí a co vám ztrpčuje život. Určitě se budete cítit lépe! Chování jiných lidí ve vašem bytě i vaše nálada by vám měly ukázat, jak moc se vaším přičiněním energetické klima vašeho příbytku zlepšilo.

Chybí vám rodinná soudržnost?

Každá rodina potřebuje přívětivé a pro všechny členy rodiny přijatelné místo, kde se bude setkávat, nejradyji obývací pokoj. Pokud jej nemáte, dochází často k tendenci separovat se, a pak ovšem je rodinná soudržnost tatam. Přijemný obývací pokoj potřebují ostatně i ti, kdo bydlí sami. Důležité je následující:

- Dbejte na to, co spatříte ihned při vstupu do pokoje: naproti dveřím by měly být hezké, pozitivní energii vyzařující předměty nebo obrazy s velkou symbolickou silou – nebo třeba nádherné pokojové rostliny.

- Místnost zařídte v teplých barvách a s využitím ladných tvarů – bude útulnější a pohostinnější.
- Nejdůležitější pohovka patří k neklidnější stěně místnosti, nejlépe tak, aby z ní byl možný výhled do zahrady, na terasu či balkon.
- Zdravé pokojové rostliny, které symbolizují regeneraci, sílu a přírodu, jsou výborné také pro spočinutí pohledu.
- Většinou rostlin prospívá seskupení s ostatními. V obývacím pokoji také většinou bývá dostatek místa k tomu, aby bylo možno vytvořit skupinu nekvetoucích a kvetoucích rostlin.
- I kytice řezaných rostlin nebo mísa s ovocem na konferenčním stolku, vitrína nebo hezký stojan přispějí k pozdvihnutí energie čeh', jestliže nemáte pokojové rostliny kam umístit.
- Osvětlení obývacího pokoje by mělo být dostatečně různorodé: stojací lampy, nástěnné, reflektory nebo nepřímé osvětlení neznamenají jen dobrou světelnou kvalitu, nýbrž také živost a změnu.
- Zasunuté rohy byste měli oživit pomocí vytrvalých pokojových rostlin, světla, pohyblivých hraček nebo zářících duhových křišťálů.



Rostliny ideálně upoutávají pohled i v tomto pokoji zařízeném v teplých barvách

Spánek – problém číslo 1

Určitě i ve vašem životě jsou okamžiky, kdy to se spánkem nevychází právě nejlépe. Příčinou může být stres, změny či vnořující se zdravotní problémy. Většina obtíží je však „domácího původu“: poloha ložnice, umístění postele, nevhodné zařízení, rušivá pole a podobně dokáží častokrát negativně ovlivnit kvalitu spánku. Chcete-li si dobře schrupnout, je důležité následující:

- Ideální ložnice by měla být tichá a podle toho je třeba volit její polohu. Dostatečná protihluková opatření jsou v rušných oblastech mnohem důležitější než třeba dekorace. Ideální je mít také protihlukový porost v zahradě.
- Analyzujte polohu postele v místnosti: pokud je postel příliš blízko dveří, pak to vyvolává nežádoucí stres. Váš mozek nevědomky spouští poplach, protože podle prehistorických zkušeností je vchod spojován s neklidem a nebezpečím. Možným důsledkem mohou být problémy s usínáním nebo neklidný spánek přinášející málo odpočinku, špatné sny a nepříjemné probouzení.
- Usínat na ose mezi dveřmi a oknem vede k podobným

obtížím: neklidná čch' (dokonce i při zavřených dveřích) proudí napříč přes postel. Proto spánek vedle dveří považujeme většinou za nepříjemný. Pomoci by mohla útulná postel s nebesy, která bude působit jako ochranný domeček. Ochranu a stabilitu nám může zajistit také paraván postavený mezi dveřmi a postelí nebo závěs. Výhodné je též umístit sem vzrostlou pokojovou rostlinu, která bude stabilizovat proudící energii mezi dveřmi a postelí, popřípadě mezi postelí a oknem či balkonovými dveřmi (obr. str. 38).

- Několik zdravých pokojových rostlin se do ložnice hodí vždy! Jejich noční spotřeba kyslíku je totiž zanedbatelně malá.
- Pokud postel stojí hlavami před oknem, pak jste si neklidný spánek naplánovali předem. Otevřený prostor v zádech totiž vyvolává stres, chybí intimita. Pak by se mělo zkombinovat několik protiopatření: výhodná je roleta, podpořená navíc neprůhlednými závěsy v teplých barvách. Přidejme na parapet nebo vedle postele ještě rostliny a duhový křišťál na okno jako znamení klidu a ochrany.
- Leží-li ložnice v průčelí nějaké dlouhé chodby – tre-

ba dokonce často používané – pak do vaší odpočinkové místnosti (jin) proudí příliš mnoho neklidné (jang) energie. V takovémto případě byste měli proud energie včas zbrzdit a vyladit. Proto na chodbu umístěte hned několik vzrostlých rostlin ve větších terakotových nebo keramických nádobách. Budou brzdit agresivní ša čch' a navíc se postarají o oživení a osvěžení energie na chodbě. Účinek můžete podpořit zavěšením duhových křišťálů, nějaké závěsné hry nebo větší stropní lampy.

- Do své ložnice vybírejte jen měkké barvy. Červená, oranžová a mnohé z tónů žluté by zde působily příliš stimulačně. Udržte čch' ve své ložnici spíše tluměnou – pokud ovšem nechcete stimulovat svůj sexuální život. Strop by měl být vždy natřen světlejší barvou než stěny, protože světlý strop otevírá energetické pole člověka.
- Chcete-li vnést novou energii do svých vztahů, měli byste nechávat dveře ložnice doširoka otevřené. Také nezavěšujte a nestavte za dveře žádné předměty, protože by to znamenalo stagnaci čch'.
- Odstraňte ze své ložnice všechny zbytečnosti. Ať už

Hlavním problémem je spánek



Kromě rostliny na parapetu by bylo vhodné mít také roletu nebo záclony

se jedná o příliš těžkou literaturu nebo přeplněné skříň, police se suvenýry z cest nebo sbírku minerálů – nic z toho se sem nehodí: Tyto „nosiče informací“ totiž dokáží náš ozdravný spánek citelně rušit.

- V ložnici by měla vládnout měkká a jemná nálada. Tu vytvoří množství polštářků, místo žaluzií se hodí spíše závěsy. Ideální jsou rostliny s měkkými listy jako např. gloxínie (*Sinningia*), cinerárie (*Senecio cruentus*

v kultivarech) nebo třeba „pokojová lipka“. Lípěnka africká (*Sparmannia africana*).

- I když se to zdá být velmi praktické, přesto se nehodí, aby přímo před dveřmi do ložnice byl vchod do koupelny. Chcete-li se vyhnout zdravotním potížím (příliš mnoho vodní čeh'), mějte v takovémto případě dveře do ložnice vždy zavřené a „uzamkněte“ je zevnitř i zvenčí pomocí malého zrcadla pověšeného ve výšce

očí. Ideálními rostlinami – měniči energie – do koupelny jsou okrasné chřestý, asparágusy (*Asparagus*), které dokáží přebytečnou vodní čeh' měnit v životní energii.

- Psací stůl v ložnici, jenž je příliš často využíván pro obchodní korespondenci, vytváří energii jang a může rušit zdravý spánek. Má-li jej v zorném poli člověk ležící v posteli, nevědomky by pokračoval ve své práci i ve spánku. Proto se vzdejte pracoviště v ložnici nebo ho alespoň oddělte nějakou zástěnou nebo pomocí rostlin od vlastního místa na spaní.

- Čím méně je okolo postele elektrických přístrojů a kabelů, tím lépe. Televize může rušit dokonce i tehdy, je-li ve vedlejší místnosti. Vyhněte se také instalaci elektrických přístrojů přímo na zdi vedle postele. Také rádio, počítač, akvárium a dokonce i některé budíky zhoršují atmosféru v místnosti, podobně jako všechny zapnuté přístroje: každý přístroj zapojený do zdi může vytvářet rušivé pole. Vytáhnout přístroj ze zdi je tedy vždy lepší než jej jen vypnout, neboť i vypnutý přístroj může vytvářet zbytkové elektromagnetické pole. Tyto negativní vlivy mohou tlumit i pokojové rostliny (viz str. 43).

Spí vaše dítě špatně?

Dobré a útulné místo na spaní v uklizeném a prostorném pokoji je důležité pro zdravý vývoj vašeho dítěte. Koneckonců, stráví zde mnoho let, bude si zde hrát, učit se a hledat intimitu.

- Dbejte na to, abyste zde vytvořili prostředí pro dítě vhodné a přívětivé, žádné starožitnosti a věci, které rodiče nemají kam dát, jako kufrы nebo vybavení na lyže, zde nemají co dělat.

- Postel by měla stát v nejútulnější a neklidnější zóně místnosti a ne hned za dveřmi.

- Rostliny symbolizují růst, nový život a například i jaro a na děti působí obzvláště dobře a podnětně. Vedle palandy by vždy měla viset nějaká závěsná rostlina jako například *eschynanthus* (*Aeschynanthus radicans*) a nějaká závěsná hračka. Vnese do dětského pokoje trochu života a bude příjemně upoutávat pohledy. Podobně působí i závěsné rostliny a ozdoby umístěné u okna, kde brzdí a harmonizují příliš rychle ven a dovnitř proudící energii čeh'.

- Ukažte svým dětem již jako malým, jak se sejí semínka, jak se mají zalévat a jak klíčí. Budete se spolu

radovat nad těmi drobnými změnami, kterými k vám přichází nový život – nová rostlina. Probouzíte zároveň ve svém dítěti nadšení a zvědavost na záhady, které život přináší. Vaše dítě bude svůj život prožívat mnohem bděleji, ale také mnohem radostněji a s většími ohledy k okolí. Umět převzít zodpovědnost je důležitá životní úloha, kterou lze dobře nazkoušet při péči o rostliny.

- Pokud jmenovaná opatření nepomohou, pak vaše dítě bude v posteli spát nápadně zkroucené nebo bude každou noc utíkat do vaší postele. Pak byste měli přezkoušet, zda postel nestojí na místě, kde se nacházejí podzemní prameny nebo jiné rušivé vlivy. Může vám pomoci proutkař. Pokud se jej nalézt doptáváním se v okruhu svých známých. Může zároveň přezkoumat všechna místa, kde se většinou zdržujete, a navrhnout vám případně změny jako třeba přestavění nábytku a podobně.

Má vaše dítě potíže s učením?

Pokud by se vaše dítě učilo jen nerado nebo s úlohami pospíchaloby vždy k jídelnímu

stolu, pak s největší pravděpodobností není v dětském pokoji všechno v pořádku: možná umístění dětského stolu vyvolává stres? Sedí dítě zády ke dveřím? Pak stůl postavte jinam nejraději již dnes, a to tak, aby dítě mělo v zorném poli jak dveře, tak okno. V takovéto pozici mu učení půjde mnohem lépe od ruky. Posilování energie k učení je možné také pomocí cinerárie (*Senecio cruentus*), která má nádherné květy. Také psací stůl mezi dveřmi a oknem vyvolává neklid. Možná, že si vaše dítě již podvědomě vybuodovalo jakýsi brzdič energie, který leží na stole nebo u něj na zemi. To může být například stojan na časopisy, hračka nebo sportovní náčiní rozseté po celé podlaze. Děti ostatně znají mnoho způsobů, jak energii čeh' brzdit. Postavte stůl jinam – i s dítětem – nejraději na nějaké klidné místo v pokoji. Pokud to není možné, postavte mezi stůl a dveře větší „pokojovou lipku“ (*Sparmania africana* – viz též str. 38). Rostlina bude brzdit protékající energii na tahu ode dveří a vytvoří vašemu dítěti klidné místo, kde bude moci soustředěně pracovat.



„Pokojevá lipka“ brzdí energii na tahu ode dveří a harmonizuje ji

„Vládne“ ve vaší domácnosti dítě?

Pokud bývají dveře do dětského pokoje většinou otevřené nebo je tento pokoj uprostřed bytu či hned u vchodu, pak se u vás pravděpodobně všechno točí okolo dítěte – nebo je váš dorost přinejmenším rozhodujícím činitelem

vašeho rodinného života. Tím může dojít k tomu, že se ostatní důležité životní úlohy, jako například partnerský život a podobně, ocitnou v pozadí. Proto zkuste trochu odvést pozornost od dětského pokoje, například na něco nápadného umístěného na nějakém zvláštním místě v chodbě či předpokoji.

Kromě toho začněte zavírat dveře. Měli byste také vytvořit nějaký energetický protipól tím, že oživíte pomocí rostlin a osvětlení pole pa-kua věnované rodinnému životu. Pokud se do pozadí dostaly i jiné životní úlohy, pak opět pomohou rostliny a předměty umístěné do příslušných polí pa-kua.

Vedete neklidný život?

Pokud váš první pohled po příchodu domů patří schodišti, je to znamení možného neklidu v životě. V přeneseném smyslu jste ještě nedorazili – i když jste již doma – protože před vámi stojí překonání ještě tohoto schodiště. Pokud schody vedou nahoru, znamená to, že bývá k dosažení cíle zapotřebí mimořádného úsilí. Pokud naopak vede dolů, znamená

to, že váš životní osud je možná méně namáhavý, přesto však ještě nejste u cíle. Ideální obranou je zazenění schodiště a jeho zábradlí. Kdekoliv najdete dost místa a světla, postavte tam nějakou zdravou a silnou pokojovou rostlinu, pokud možno podél celého schodiště. Dodá vám to více klidu a stálosti. Zároveň dojde ke zvýšení čch' v této nanejvýš citlivé oblasti spojující jednotlivá poschodí. Není-li zde

dostatek místa, mohou pomoci i závěsné ampule s voděnkami. Pro zazenění zábradlí se doporučují popínavé rostliny jako například popínavý filodendron (*Philodendron scandens*). Atmosféru vylepší i dobré osvětlení – což je důležité zejména u točitých schodů, které způsobují víření energie.

Neumíte odpočívat?

Kancelář nebo jiné pracoviště leží hned u vchodu do bytu? Pak se nedivte, jestliže budete hodně pracovat dokonce i o víkendech. Přijít domů totiž pro vás neznamená automaticky odpočinek, neboť vaše pracovní návyky vždy zdraví svým poselstvím: Práce má přednost před soukromým životem. Vaše myšlenky se proto stále a často točí okolo práce a nemůžete si svůj volný čas dostatečně vychutnat. Pomohou vám následující opatření:

- Dveře do pracovny by měly být většinou zavřené.
- Dodržujte jasný časový harmonogram, který vám pomůže oddělovat práci od volného času.
- Svoje pracoviště důsledně zaříďte pomocí



Zdravé rostliny se hodí do každé jídelny

předmětů připomínajících trávení volného času.

například pomocí obrázků z dovolené, dopřejte si zde vůni a dostatek hudby.

- Pracovní stůl musíte denně uklízet, aby energie mohla volně proudit. Neboť také na jeho ploše je důležitá mřížka pa-kua.

- Měli byste mít na psacím stole vždy něco kvetoucího – ať už v květináči či ve váze, nebo třeba mísu s vodou a květy. Pokojové rostliny jsou perfektním prostředkem, jak si práci zpříjemnit (viz str. 39).

- Opatřete si dobré osvětlení, abyste práci mohli vykonávat s potěšením.

- Místnost udržujte uklizenu, uvidíte, že vše bude jasnější a práce vám půjde lépe od ruky.

- Pokud stojí pracovní stůl v obývacím pokoji, jídelně nebo v ložnici, pak potřebujete jasné oddělení těchto dvou prostor.

Kobereček by například mohl znamenat jakýsi dělicí ostrůvek, pomůže i police s knihami nebo dvě velké pokojové rostliny vytvářející nádherný průchod do obývacích prostor.

Býváte doma zřídka?

Pokud je od vchodu vidět z okna nebo skrze druhé dveře ven, pak mnoho vaší pozornosti a čeh' putuje nevyužito ven: sice jste fyzicky přišli domů, ale část vaší osoby je jaksí už zase venku. Pravděpodobně býváte doma zřídka a i jinak vedete vcelku vzato velmi pohnutý a proměnlivý život. Měli byste si dopřát trochu více klidu a soukromí: využijte síly velkých zdravých pokojových rostlin, které výhled ven alespoň částečně zastíní. Vhodná je i zvonkohra, pohyblivá závěsná ozdoba nebo duhový křišťál, které příliš rychle unikající čeh' jemně zbrzdí a rovnoměrně rozptýlí.

Dochází u jídelního stolu často ke konfliktům?

I nejvybranější jídlo může zošklivit špatná nálada u stolu. Proto by prostředí u jídelního stolu mělo být přívětivé, světlé a prosté vše obtížných věcí, jako například neoblíbených obrazů, nábytku, starožitností nebo hlučících aparatur. Musíte vytvořit uvolněnou atmosféru a postarat se o čerstvé

květiny, má-li být toto prostředí podnětné a správně naladěné.

- Ideální je harmonický tvar stolu. Nejlepší je, když je stůl kulatý, čtvercový, obdélníkový, oválný nebo osmiúhelníkový. Nepravidelné nebo trojúhelníkové tvary nebo stoly se zkosenými hranami nejsou tak vhodné. Snadno mohou vyvolat nelad a konflikt.

- Jednoduchou nápravu můžete zjednat pomocí ozdobného ubrusu, mísy s ovocem nebo květinami nebo řezaných květin ve váze.

- Většina rozkládacích stolů má napříč deskou dělicí spáru, která způsobuje nevdomé rozdělení. Nápravou může být i v tomto případě hezký ubrus nebo nějaký kulatý ozdobný předmět či váza s květinami postavené přes tuto mezeru.

- Skleněné jídelní stoly považuje feng-šuej za málo stabilní z hlediska energie, neboť ani lidem ani „vznášejícímu se“ pokrmu neposkytují dostatečnou oporu. Proto nejsou pro milovníky stolování právě ideální, chybějící stabilitu však můžete dodat pomocí vhodného ubrusu.

Praxe: Výběr rostlin pro jednotlivé místnosti

Chcete-li žít harmonicky, je důležité, abyste jednotlivé místnosti svého bytu zařídili optimálně. Pokojové rostliny jsou nejlepšími pomocníky, protože energii výhodně ovlivňují, stejně jako vhodné doplňky. Má doporučení jsou následující:

Obývací pokoj

obrázek 1

Tato místnost slouží k setkávání s příbuznými a známými. Měla by být zařízena tak, aby se všichni mohli cítit uvolněně a zvěni (str. 30). Také čerstvá kytice a mísa s ovocem na konferenčním stolku nebo polici oživí prostředí obývacího pokoje. Většinou zde také bývá pro pěkné rostliny nejvíce místa a může jich tu tedy být hned několik. Při jejich výběru nezapomeňte na to, že kromě množství kvetoucích druhů existuje i mnoho atraktivních a nenáročných zelených, nekvetoucích rostlin jako například helxíne (*Solerolia soleirolii*). Na energii v této



1 *Zelená helxíne pro obývací pokoj*

místnosti působí vysloveně harmonicky.

Ložnice

obrázek 2

Pro zdravý spánek by tento pokoj měl být především klidný a tichý. Důležité je i umístění postele: pokud stojí mezi dvěma a oknem, proudí přes postel neklidná čch' (i při zavřených dveřích!). Před tím mohou chránit rostliny s velkými listy, jako například lípěnka, pokojová lípka (*Sparmannia afri-*



2 *Lípěnka, pokojová lípka pro ložnici*

cana). Svými obrovskými listy zachytává energii a harmonizuje ji. Více o ideálním zařazení ložnice viz str. 32.

Kuchyně

obrázek 3

Vedle obývacího pokoje je druhým nejdůležitějším místem v domě. Zde se lidé setkávají, proto by měla být velmi harmonicky, smysluplně a výrazně zařízená, aby dobrá energie odtud pocházející mohla přecházet i do připravovaného jídla (viz str. 40).

Praxe: Výběr rostlin pro jednotlivé místnosti

3 Pažitka a petržel pro kuchyni4 Zeleneč pro dětský pokoj5 Hvězdník pro pracovnu

Výborně se budou na parapet hodit dozrávající rajčata, a kromě jiných pokojových rostlin i bylinky používané v kuchyni. Bujná pažitka (*Allium schoenoprasum*) vyrovnává nerovnováhu a u žen podporuje jejich ženskost. Petržel (*Petroselinum crispum*) také podporuje větší harmonii a komunikaci.

Dětský pokoj obrázek 4

Neměl by být příliš malý, jeho zařízení by mělo působit

domácky a dětsky (viz str. 34). Zajímavá a veselá závěsná ozdoba (mobil) a hezky osázené závěsné květináče či ampule podporují vývoj fantazie a schopnosti pozorovat nejen u kojenců. Brzdí a stabilizují těch proudících příliš rychle oknem dovnitř a ven. Velmi vhodně zde působí zeleneč (*Chlorophytum comosum*), který vyrovnává hospodaření s energií a energii čistí. Větší děti mohou samy sázet a pěstovat mladé rostliny tvořící se na dlouhých šlahounech.

Pracovna obrázek 5

Umístěte svůj pracovní stůl tak, abyste neseseděli zády ke dveřím (viz str. 36). Plocha stolu by měla být uklížena pravidelně, každý den, aby energie mohla volně proudit. Snažte se mít na stole vždy nějakou kvetoucí rostlinu, lhostejno, zda květiny řezané nebo v květináči. Výborný je hvězdník (*Hippeastrum*), který působí velmi inspirativně – především při meditaci.

Spíte příliš mnoho a jste často unavení?

Díváte se hned při příchodu domů přímo do ložnice? Pak možná máte velkou potřebu spánku: neboť připomínka spánku každý den při příchodu z práce znamená v dlouhodobém horizontu útlum aktivní životní energie. Tomu lze velmi jednoduše zabránit: odveďte vědomě svou pozornost k obývacímu pokoji. Obzvláště účinně můžete odvést čeh' pomocí nádherných barevných obrazů, zářivých barev na stěnách, atraktivním květinovým aranžmá nebo velkou pokojovou rostlinou.

Máte stále hlad?

Pokud váš první pohled od dveří bytu vede rovnou do kuchyně nebo jídelny, pak se nesmíte divit, jestliže vaření a jídlo budou ve vašem životě zaujímat velmi významné místo. Možným důsledkem může být tendence k nadváze, častým dietám – nebo budou vaši hosté přicházet hlavně kvůli dobrému jídlu. I v tomto případě musíte odvést pozornost jinam, podobně jak to bylo popsáno výše v případě ložnice. Protože kuchyně nebo

ohniště jsou odnepaměti centrem rodinného života, měla by být kuchyně zařízena tak, aby zde panovala dobrá energie, která nás bude harmonicky zvat k jídlu.

- Při novém zařizování kuchyně přidejte sporáku centrální pozici, která vám umožní mít při práci chráněná záda, uchovávat si přehled o dění v celé místnosti a komunikovat se členy rodiny.
- Barva na stěnách v kuchyni by měla být spíše neutrální nebo alespoň světlá a velmi přátelská.
- Při umísťování dřezu, myčky na nádobí a odkapávače na nádobí dbejte na to, aby nevznikl konflikt voda–ohně, tedy aby nestály v bezprostřední blízkosti sporáku. Vzniklý konflikt můžete případně kompenzovat pomocí spojovacího prvku dřeva, tím, že sem například umístíte mísu se zeleninou či ovocem nebo kořenky.
- Zvolte vhodné pracovní osvětlení a pravidelně uklízejte a myjte pracovní plochy, neboť i špína a nepořádek v kuchyni ovlivňují čeh' vaší potavy.
- Místo nad sporákem by mělo zůstat pokud možno volné. Mohutné digestoře proto nejsou zcela vhodné. Nápravou může být

„otevírající“ zrcadlo na čelní straně digestoře, abyste neměli před očima právě jen zábranu.

- Mnoho dobré čeh' obstarají v kuchyni čerstvé řezané květiny a bylinky či jiné rostliny umístěné na okně.

Je váš život namáhavý?

Čím blíže vchodu leží odkládací prostory, tím více životní energie se ztrácí. To se může projevat zbytečnými oklikami a obtížemi obyvatel takového bytu. Pokuste se proudění energie okolo odkládacích prostor zrychlit a odvést. „Zapečete“ dveře malým zrcadlem (nebo duhovým křišťálem) a vytvořte atraktivní podívanou pro oči, která by dovedla vaše pohledy jinam – napravo nebo nalevo od inkriminovaných dveří. Kromě toho dbejte v odkládací místnosti stále na pořádek a čistotu a starého a zbytečného se zbavte raději úplně. Odkládací místnost, která má okno, potřebuje v každém případě nějakou rostlinu, aby zde panovala svěží čeh'. Do místností bez oken se doporučuje skleněná spirála, která také životní energii osvěží.



Zdravé rostliny mohou vytvářet dobrou energii i v koupelně

Máte problémy s financemi – nebo s ledvinami?

Voda symbolizuje životní energii a kromě ní ještě naplnění a blahobyt. Únik vody je ve feng-šuej tedy považován za stejně špatný jako nevhodně umístěná koupelna nebo záchod v koupelně. Z dobrého důvodu, protože špatně vedená energie vody může u obyvatel bytu způsobovat

zdravotní či finanční problémy. Ideální koupelna by tedy měla být zařízena velmi živě a měla by zachovávat množství dobré energie čch'. Sežeňte si vtipné zařízení v pestrých barvách nebo se svěžímí a zajímavými motivy, aby zde vyzařovala bohatá zdravá atmosféra. Kromě toho je třeba zde zafixovat přebytek vodní energie čch', aby v bytě zůstala celková čch' v rovnováze. Čím více

rostlin zde uplatníte, tím lépe. Někdy bývá koupelna nebo záchod hned naproti vchodu do bytu nebo do ložnice. Proto musíte dveře koupelny energeticky izolovat od zbytku bytu: na vnější stranu dveří upevněte ve výši očí zrcadlo. Bude energii čch' vracet zpátky do bytu a chránit vás před ztrátami energie.

„Oživte“ i pokoj pro hosty!

Protože pokoje pro hosty častokrát stojí prázdné po dlouhou dobu, potřebují také oživení. Podle toho, v které části velké mřížky pa-kua (rozprostírající se po celém bytě) místnost leží, může dojít k deficitu energie příslušného životního pole. Proto zde pravidelně větrejte a vnesťe do pokoje aktivní čch' pomocí zdravých hrnkových rostlin a pěkných obrazů. Sami tuto místnost navštěvujte tak často, jak je jen možné, a použijte opatření vedoucích k oživení příslušného aspektu pa-kua. Především dbejte na to, aby se z pokoje pro hosty nestal prostý odkládací prostor.

Řešení problémů

Podzemní prameny a pokojové rostliny

V mnoha pokojích existují místa, na nichž rostliny přes dobrou péči neprospívají, jsou však také taková místa, kde jsou schopny se spontánně uzdravit. Příčinou může být vyzařování způsobované podzemními prameny nebo jinými neviditelnými rušivými zónami. Většina pokojových rostlin dává přednost místům bez takového vyzařování. Velmi citlivé jsou například vánoční kaktusy (*Schlumbergera*), listové kaktusy, epifyla (*Epiphyllum*), lípěnka (*Sparmania africana*), „pokojová azalka“ (*Rhododendron simsii*) a fíkovník malolistý (*Ficus benjamina*).

Rostliny proti škodlivinám

Jen rostliny mají tu moc vyrábět kyslík s přispíváním k čištění vzduchu. Některé jsou dokonce schopny přeměňovat nejrůznější škodliviny na látky neškodné. Vzduch v místnosti bývá obvykle jakýmsi koktejlem obsahujícím nejrůznější škodlivé látky, které mohou vést k nejrůznějším zdravotním poru-

chám a snížení výkonnosti. Také z pohledu feng-šuej je pro život a práci důležitá zdravá atmosféra v místnosti, bohatá na pozitivní energii. Pravidelné větrání, dostatek pokojových rostlin a vzdušné vlhkosti jsou nejdůležitější zbraní v boji proti onemocněním způsobeným atmosférou ubírající životní energii. Skvělé je použití pokojové fontánky, která zajistí ve vytápěných místnostech obranu před přesušením vzduchu a sytí atmosféru záporně nabitými kyslíkovými ionty. Samozřejmě, zvyšovat vlhkost pokojového vzduchu mohou i rostliny, některé dokáží dokonce redukovat rušivá elektrická pole a filtrovat a transformovat škodliviny (viz dále). Hlavní úlohu ostatně při těchto významných blahodárných úkonech nemají listy, nýbrž kořeny v zemi, společně s mikroorganismy v půdním substrátu. Rostliny vlastně jsou malými živoucími biochemickými laboratorii, které pomocí zvyšování vzdušné vlhkosti, čerstvého kyslíku a osvěžující zelené barvy významně vylepšují klima a energii v našem bytě. Kromě toho pomáhají odbourávat statická a proměnlivá pole, z nichž býváme nemocní.

Krásou svých květů a listů nás navíc umějí vždy potěšit. **Moje doporučení:** Listy pravidelně otírejte vlhkým hadříkem – očistíte je, a zároveň pomůžete otevřít ucpané průduchy listů, nutné pro výměnu plynů. Některé rostliny pomáhají jiným, kterým se příliš nedaří po přesazení nebo po přenesení na jiné místo a potřebují více energie.

Doporučení NASA

Pokusy NASA dokázaly, že některé druhy pokojových rostlin filtrují určité škodliviny a dokonce je jsou schopny transformovat.

- Proti nikotinu lze použít následující druhy: šplhavice (*Epipremum aureum*) a tenura (*Sansevieria trifasciata*).
- Proti oxidu uhelnatému (CO) pomáhají: zelenec (*Chlorophytum comosum*), šplhavice (*Epipremum aureum*), mramornatka (*Dieffenbachia maculata*), syngonium (*Syngonium podophyllum*) a palma rapis nízká (*Rhapis humilis*).
- Proti formaldehydu můžete použít: aloi (*Aloe barbadensis*), zelenec (*Chlorophytum comosum*), kaprad ledviník (*Nephe-*

lepis exaltata), palmu areku (*Areca catechu*), filodendron (*Philodendron*), dračinec (*Dracaena fragrans* cv. Massangeana), fíkovník malolistý (*Ficus benjamina*), lopatkovec (*Spathiphyllum floribundum*), gerbery (*Gerbera jamesonii*), banány a banánovník (*Musa*) a břečťan (*Hedera helix*).

Odrušení počítače a televize

U dalších pokusů v rámci jednoho semináře se zjistilo, že kaktusy svíčňák (*Cereus*), parodie (*Parodia*) a nopál, opuncie (*Opuntia*) jsou schopny oslabující levotočivé záření počítače a televizoru téměř úplně absorbovat (*Parodia*) nebo jej dokonce přeměnit v životní energii (*Cereus* a *Opuntia*). Z hlediska feng-šuej by trnité kaktusy ovšem neměly stát příliš blízko lidem a hlavně musí být mimo dosah malých dětí. Pokud je umístíte po straně nebo za televizorem, učiníte pro sebe mnoho velmi dobrého, vždyť u televize často sedáváme dlouho a často.



Rostliny dokáží kompenzovat škodlivé vlivy



Tato skupinka atraktivních rostlin je velmi prospěšná i vzduchu v místnosti



Správné uspořádání

Rostliny a pa-kua



Jednotlivá pole pa-kua souvisí těsně s určitými životními úlohami. Proto by měla být co možná nejlépe zařízena, a k tomu patří i správné a správně umístěné rostliny – a o tom budou následující řádky.

Foto nahoře: Jonátky africké jsou ideální pro pole „přátelští pomocníci“

Foto nalevo: Nádoby v pestrých barvách mohou blahodárné účinky pokojových rostlin ještě stupňovat



Devět polí pa-kua

Pa-kua je určitý druh šablony, která se položí na nákres a schematicky pomůže vyhodnotit energetické proudy. Vznikla z trigramů I-tingu a je rozdělena na osm vnějších polí s jedním polem v centru. Pomocí pa-kua můžete posuzovat půdorys pozemku, domu i bytu nebo jednotlivých pokojů (správné použití pa-kua, str. 16). Každému z devíti polí jsou přiřazovány zcela zvláštní energetické schopnosti. A ty zase stojí v úzkém vztahu s jednotlivými životními rolemi a informují nás, na co si máme při zařizování dát zvláštní pozor.

Chybějící pole – stálý problém?

Chybějící oblast (viz str. 16) například pole partnerství ukazuje bohužel na možnou tendenci k problémům se vztahy, to ale ještě zdaleka neznamená, že tomu tak u vás skutečně musí být. Proto nejdříve zkontrolujte, že tematika chybějícího pole je ve vašem životě skutečně problematická. Jinak byste totiž nepotřebovali nic měnit, protože jste tuto oblast již dávno

vyřešili svým přičiněním. Protože vaše „vnitřní“ feng-šuej je právě tak důležitá jako „vnější“ feng-šuej vašeho bytu.

Pusťte se do toho

Při posuzování svých prostor postupujte následovně:

- Nakreslete si pa-kua (str. 16) a povšimněte si, jestli zde některá pole nechybějí, nebo jestli zde nejsou nějaké nepoužívané prostory.
- U oslabených nebo neexistujících polí přezkoumejte, zda to odpovídá problémům, které máte v životě.
- Pokud ano, můžete uskutečnit opatření a změnit své chování tak, aby došlo k řešení problému – musíte se například intenzivněji starat o své partnerství.
- Zároveň byste se měli také postarat o příslušné pole pa-kua ve vašem bytě, pomocí některého z postupů feng-šuej, který vnese do místnosti více aktivující energie.
- Pozorujte projevy a pusťte se případně do dalších opatření.

Aktivace pa-kua pomocí rostlin

Cílem každé aktivace pa-kua je co nejlépe posílit čch' určitého pole a dovolit jí optimální proudění. Vedle tradičních opatření feng-šuej (str. 20), jako jsou světlo, barvy, zrcadla, zvonkohry, spirály, křišťály, skleněné koule, vodní fontánky nebo obrazy, mají právě rostliny mimořádnou důležitost, protože jsou nesmírně rozmanité a jsou živé. Prakticky pro každý druh použití, je-li zde dostatek světla, existuje nějaká vhodná rostlina, které přesně odrazí ty vlastnosti, které dané pole potřebuje. Zde představené vnitřní vlastnosti rostlin byly zjištěny díky výzkumné práci týmu Berchtold-Sator. Přehled naleznete na následujících stranách a v tabulce na str. 56. Pro svoje aktivity feng-šuej však vybírejte jen takové rostliny, které se vám osobně také intuitivně líbí, a láskyplně se o ně starejte. Čím silnější a zdravější rostliny jsou, tím prospěšnější je čch' jimi ovlivňovaná.

Pole uplatnění (kariéry)

Pole uplatnění pa-kua symbolizuje vaši „cestu životem“. Netyká se jen vaši

Uplatnění

kariéry v povolání, nýbrž vám také ukazuje, nakolik jste již následovali svůj skutečný životní úkol a zda vykonáváte takové povolání, které odpovídá vašemu skutečnému poslání. Svým přiřazením k prvku vody má tento úsek také vztah ke komunikaci, k síle vůle a pocitům. V takovém bytě, kde chybí toto pole, bývá také nedostatek jasné orientace a citlivosti v životě. Nespokojenost a současná bezcílnost dělají ze života zbytečně pustinu a šed. Jestliže v tomto úseku leží váš vchod, pak toto pole bude neustále aktivní díky neustálým příchodům a odchodům – ale jen tehdy, jestliže je zde dostatek místa pro nerušený, volný vstup.

Posílení pole

Zbavte se předmětů, které by mohly proudění čch' brzdit – tedy povalujících se bot, krabic nebo přebytečných kusů



Pelargonie posilují a vnášejí harmonii

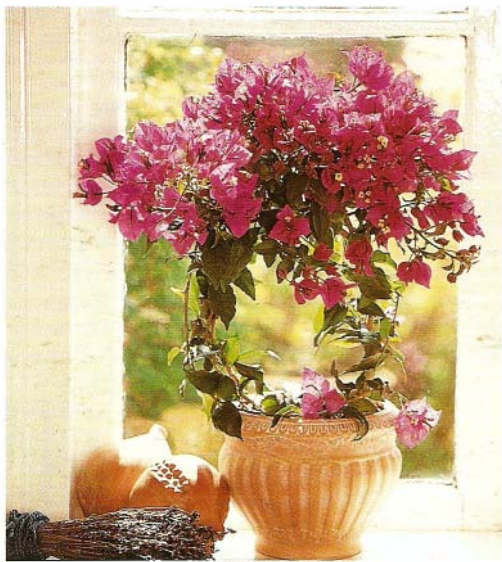
nábytku; musí zde být dostatek místa. Výhodné je působení vody, například v podobě pokojové fontánky nebo obrazu s rybníkem či vodním tokem. Obrazy a předměty, které upomínají symbolicky na budoucnost a pokrok, jsou per-

fektní právě pro toto pole. Nutností je dostatek světla, výhodné je rozmístit zrcadla, která prostor opticky zvětší. Možná najdete i nějaké předměty a motivy obrazů, které zobrazují vaše touhy a nejtajnější přání? Budou velkou po-

mocí pro nový začátek a rozprůdění stagnující životní energie. Z barev se sem hodí tmavě modrá a bílá, také vše světlé. Pokud pole uplatnění (kariéry) leží částečně mimo byt, například u schodiště, mohou ho zde aktivovat i rostliny. Čím lépe může životadárná energie čch' v tomto poli proudit, tím snáze budete dosahovat svých životních cílů. Dokonce i když pro vás kariéra není žádným problémem, měli byste tomuto poli věnovat stálou pozornost: nadměru ovlivňuje i jiné pole, totiž partnerství.

Vhodné rostliny

Vybírejte typy s vodní energií. Na slunné místo se hodí páskaté pelargonie (*Pelargonium zonale*), na obecně světlejší místa se hodí lípěnka (*Sparmannia africana*), na temnější spíše helxíne (*Soleirolia soleirolii*).



Bugéniléa léčí duši i ducha

Pole partnerství

Pole partnerství je spojeno s prvkem země. Zastupuje otevřenost, citlivost a naše touhy. Kromě toho reprezentuje všechny druhy mezilidských vztahů.

Absence tohoto pole může znamenat ztížení vztahu páru, možná v takovém bytí žije někdo osaměle. Pokud chcete svůj partnerský vztah aktivovat, věnujte nejdříve pozornost partnerským oblastem

v jednotlivých pokojích. Nechybí náhodou někde toto pole úplně? Působí na vás poněkud zanedbaně či bezútešně? Vůbec nejdůležitější partnerská pole jsou ta, která vycházejí z celkového plánu, a pak také odpovídající partnerské pole ve vaší ložnici. Tam především musíte učinit příslušná opatření. Energie partnerského pole je navíc přiřazována ženskému prvku. Nedostatek tedy v důsledku

toho oslabuje především osobnost ženy.

Posílení pole

V místnostech, ve kterých je partnerské pole celé nebo alespoň jeho část, byste měli dávat přednost prvku země, tedy otevřenosti a vlídné přívětivosti. Vyberte si dva (!) kusy sedacího nábytku, s měkkými polštářky, jemnými obrysy a tvary, nejraději v barvách žluté, hnědé, béžové, či v barvě terakoty a obrazy s motivy krajinek. Vyhněte se symbolům osamělosti a ojedinelosti a rozhodněte se místo toho pro párové předměty a motivy, například pro dvě květiny místo květiny jedné. Pro posílení existujícího

vztahu je důležité, aby zde našly své místo také fotografie a upomínkové předměty, které budou připomínat společný život. Vše ohnivé jako například tóny rudé (například dvě červené svíčky v dvojitém svícnu) budou posilovat zemní energii a mohou dodat vašemu vztahu jistou dávku ohně.

Vhodné rostliny

Vybírejte rostliny se zemní energií. Na slunečných místech se daří bugéniléji (*Bougainvillea*), na obecně světlých místech cinerárii (*Senecio cruentus*) na místech temnějších filodendronu (*Philodendron erubescens*), který je ideální do ložnice.



Cinerárie



Filodendron červenající

Pole rodiny

Toto pole se týká rodiny celé, tedy i rodičů a předků, které spojuje s jejich duchovními dědici, jejich fyzickými i energetickými pokračovateli, i se vším, čím byli na svou cestu životem vybaveni. Dobrý kontakt s rodiči je velmi důležitý, neboť „zdroj a počátek“ musí být stále v pohybu. Pole pa-kua věnované rodině nenavazuje na pole partnerství. Nepořádek a nepoužívané věci v poli rodiny symbolizují stagnaci. Opuštění, zapomenutí a uzavření utržených ran v minulosti lze podobně podpořit změnami v poli rodiny: sanací, úklidem a vyhazováním zbytečností. Chybějící pole můžete kompenzovat i zde (viz str. 16 a 46).

Posílení pole

Pokud se umíte dobře oddělovat od starých a nepotřebných předmětů – pak osvobozujícím způsobem ovliv-

ňujete proudění energie, což bude velmi harmonicky a dobře působit na vaši budoucnost. Mnohé ve vašem životě, čeho by šlo jinak dosáhnout jen obtížně, může takovýmto způsobem nastat mnohem snadněji. Deficit v poli rodiny se často projevuje nedostatkem popudů, chybějící energií a malou výdrží. Čerstvost a svižnost dodá tomuto poli především zvuk a hudba. Naopak kvůli příliš konfliktním lidem (například souseedům) se vyplatí toto pole záměrně vytvořit tiché. Vhodné jsou žlutá barva a velké zdravé rostliny. Zařizovací předměty a tvary ze dřeva (podporující prvek dřeva), pokud možno vysoké a vzhůru se upínající pole rodiny podporují. Takže nezapomeňte na stíhlý vysoký nábytek, sloupce, zelenou barvu a obrazy, plakáty či tapety s motivy rostlin a lesů.



Řemenatka působí na lidi inspirativně

Vhodné rostliny

Vybírejte druhy podporující energii dřeva. Na slunná místa se hodí řemenatka (*Clivia miniata*), na světlá krotón (*Codiaeum*

variegatum), na temnější proslarovec (*Fatsyhedera lizei*). Budou na své okolí působit nesmírně harmonicky.



Krotón



Proslarovec



Netýkavka čistí ducha

Pole bohatství

Pole bohatství se týká nejen toho, jaké máte štěstí v životě, ale i zkušeností, které váš život obohacují a činí příjemným. Tedy kromě finančního blahobytu se týká i nemateriálních darů, jichž se vám v životě dostává. Dobré čeh' v této zóně vám pomůže snaže tyto hodnoty rozpoznat a využít v každodenním životě. Vede i ke zlepšení sebehodnocení a pomáhá

uplatnit skryté schopnosti. Pokud se vám stále znovu rozplývají peníze mezi prsty, pak je to možná proto, že toto pole u vás doma se nalézá tam, kde je koupelna nebo záchod. S unikající vodou se může ztrácet velké množství energie. Nebo snad dochází ke stagnaci, protože se v tomto poli nalézá odkládací prostory? V takovémto případě bude nejlepší, jestliže aktivujete zástupné pole bohatství



Klanokvět

v nějaké důležité, využívané místnosti.

Posílení pole

Pomáhá všechno, z čeho může vznikat energie dřeva nebo co tuto energii posiluje, tedy z barev zelené, modré a tyrkysové, dále akvárium (ovšem pravidelně čištěné), obrazy proudící vody, prázdná baňatá mísa a symboly, s nimiž vy sami spojíte celistvost a blahobyt.

Velmi vhodné jsou dále pohyblivé a pohybující se předměty jako sochy, větrníky, závěsné ozdoby a vše vzdušné či voňavé. Cirkulující průzračná voda v pokojové fontánce je také přínosem, neboť podporuje energii dřeva tohoto pole. Při nápravě

nedostatku či jednoduše pro oživení tohoto pole se v každém případě hodí zdravé, vzhůru směřující rostliny. Můžete se rozhodnout pro některý z námi doporučovaných druhů, jejichž soupis uvádíme dále. Také zářící zdroj světla patří mezi opatření posilující bohatství.

U místností, v nichž chybí okna, je nutné použít obrazy s motivy krajinek či rostlin. Potřebujete-li zajistit, aby energie zbytečně neunikala koupelnou či záchodem, pověste na vnější stranu jejich dveří malé zrcadlo. Energie se od nich bude odrážet a vracet zpátky do bytu.

Vhodné rostliny

Zvolte si typy s energií dřeva. Na místech s dostatkem slunce se daří klanokvětu (*Schizanthus*), na obecně světlejších místech netýkavce (*Impatiens*), na místech temnějších žebrovice (*Blechnum gibbum*).

Centrum neboli pole tchaj-čch'

Centrum pa-kua zastupuje zdraví, vnitřní rovnováhu a stabilitu. Protože tato oblast přebírá úlohu sběrače a rozdělovače energie, měla by zůstat volná, nezastavěná. V mnoha zemích se proto tradičně uprostřed budov nalézá dvůr.

Posílení pole

Čím volnější centrum je, k tím lepšímu rozdělování energie dochází – tím lépe dokáží lidé její zdroje využívat a žijí proto vyrovnaněji. Pokud v centru panuje nepořádek nebo je zde snad bariéra v podobě zdi, schodiště či odkládacího prostoru, pak mohou být narušeny životní plány, zdraví i kontakt s jinými lidmi. Takže je lepší nechat uprostřed místnosti volné místo, i kdyby se nám zdálo, že se sem bude lépe hodit třeba jídelní stůl. Postarejte se o to, aby vaše centrum vyzařovalo otevře-

nost a aby zde byl dostatek světla. Nápravných opatření využívajte skutečně jen tehdy, pokud jste se skutečně přesvědčili, že váš vnitřní střed je zablokovaný nebo že by vaše zdraví sneslo impuls v podobě nové čch'. Osmiúhelníkový vzor nebo hvězda na parketách, kulatý koberec ve středu místnosti, křišťálový lustr, zářící duhový křišťál na stropě nebo spirála vám mohou prokázat cenné služby. Protože je k tchaj-čch' přiřazován prvek země, jsou velmi vhodné barvy žlutá, hnědá nebo oranžová a předměty z kamene, keramiky a terakoty nebo třeba minerály. Pokud trpíte vnitřním neklidem a stresem, nemůžete si do středu umístit pohyblivé předměty – proto třeba spirálu zavěste raději jen na velmi krátké vlákno. Další pohyblivé objekty byste měli použít jen tehdy, když chcete rychle vyřešit nějakou situaci stagnace.



Ibišek očisťuje člověka i své okolí

Vhodné rostliny

Volte druhy přiřazované energii země. Na slunná místa se výborně hodí ibišek (*Hibiscus rosa-sinensis*), na světlá místa monstera (*Monstera deliciosa*), na méně osvětlená kapradina pavoukovec (*Arachnoides aristata*).



Monstera

Pole přátelských pomocníků

Toto pole reprezentuje viditelnou i neviditelnou podporu, která se člověku dostává. Ze všech zón je její energie nejvíce mužská a proto podporuje vlastnosti a kvality, jako je vůdčivství, autorita, vliv, mužnost, úspěch, síla a jistota. Pokud se chcete spolehnout na jiné, získat pomoc, pak je na řadě právě toto pole. Všeobecně platí, že z velikosti pole lze usuzovat na potenciální okruh přátel: čím je větší, tím je pro vás snazší si udělat dobré přátele.

Posílení pole

Pokud chcete toto pole oživit a zhodnotit, budou se vám hodit kovové předměty a barvy bílá, zlatá a stříbrná. Taktéž symboly síly a mužnosti, ozdoby a křišťály toto pole posílí. Pokud takovýto koutek ve vašem bytě chybí, pak vám chybí podpora, možná se



„Pokožová azalka“ působí harmonicky

budete cítit osaměle a odkázání jen na sebe. Mohou se dostavit problémy s nějakou autoritou, například s nadřízeným. Případně vám může připadat neobvykle obtížná i výchova vašich dětí, protože se váš dorost bude vyvíjet poněkud egoisticky. Chybí-li část tohoto pole, pak bude trvale oslabena a omezena síla a přítomnost mužů ve vašem domě. Proto také v takovýto do-

mech a bytech často bydlivají osamělé ženy. Podporu a posílení energie tohoto pole obstarává také prvek země, proto se sem



Stromek citroníku

hodí předměty z kamene, terakoty, keramiky a z barev žlutá, hnědá, oranžová a okrová. „Tomu, kdo dává, bude dáno, kdo činí dobré, tomu bude pomozeno,“ praví přísloví a upozorňuje nás na vztah pole přátel a pomocníků s polem bohatství ležícím naproti po diagonále.

Vhodné rostliny

Vybírejte rostliny odpovídající prvku kov. Na slunných místech se daří citroníku (*Citrus limon*), na obecně světlých místech „pokožové azalce“ (*Rhododendron simsii*), na temnějších místech jonátce africké (*Saintpaulia ionantha*).

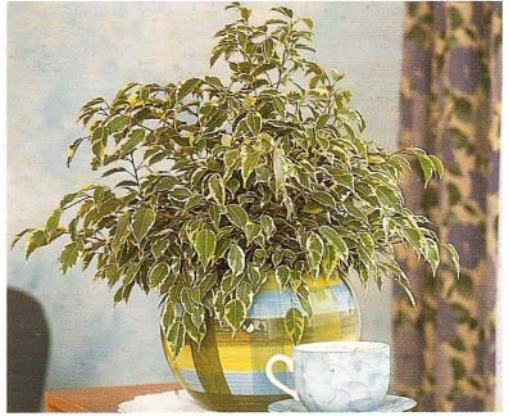


Jonátka africká

Přátelští pomocníci, děti



Gardénie omamně voní



Fíkovník malolistý pomáhá proti smutku

Pole dětí

Toto pole reprezentuje nejkrásnější věci v životě, představuje fantazii, naději, tvořivé vyjádření sebe samého, uměleckou činnost, hry, tanec, radost, kuchařskou tvořivost a požitkářské jídlo. Také se zde odráží dobrých a potřeba estetiky, vkusného zařízení a krásných šatů. Své místo tu najde trocha kýče a romantiky: západy slunce, večerní červánky a podzimní nálady, které odpovídají energii kovu tohoto pole.

Chybí-li část tohoto pole, může to znamenat, že nějaké dětské přání i přes vynaložené úsilí zůstává bez odezvy a nevyplněno nebo že lze u dětí očekávat nějaké problémy. Možná také přicházejí zkrátka požitek ze života, radost, tvořivost a hraní.

Posílení pole

Jestliže pole dětí sice je v bytě přítomno, zato je však nepřiplněno, nemůže se tvořivost pravděpodobně optimálně uplatňovat a rozvíjet. Procítěné odstranění krámů přivede

do vašich myšlenek nový pohyb, podpoří inspiraci a vzniknou nové nápady. Chcete-li pole dětí všeobecně pozdvihnout, použijte předměty z kovu nebo s kovově zářivými plochami a také oblé tvary jsou velmi vhodné. Ale i vše hravé a dávající křídla naší fantazii a kreativitě sem patří. Ideální je, když nás takové objekty upomínají na požitek ze života. Potravou pole dětí je ostatně síla země (viz vlevo). Takže se tu uplatňují užité či ozdobné předměty z keramiky, terakoty

či kamene a barvy žlutá, oranžová, hnědá a béžová. Protože se pole uvádí ve spojitosti s podzimem a sklizní, může její oživení vést také k obchodnímu či společenskému úspěchu.

Vhodné rostliny

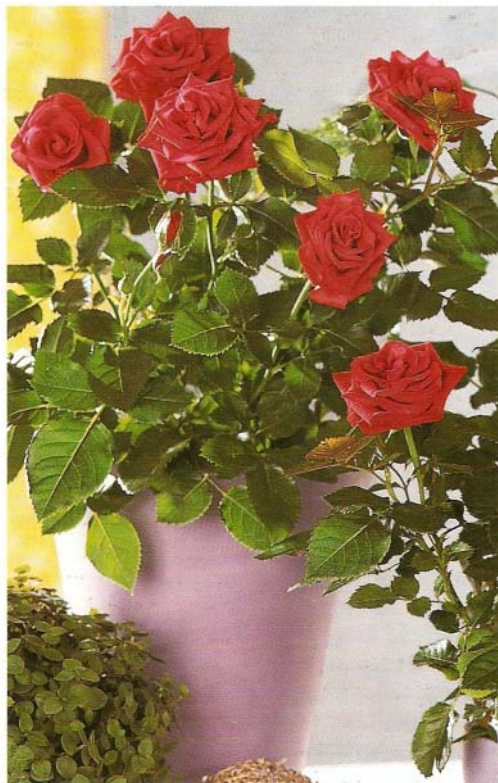
Vybírejte druhy s energií kovu. Na slunných místech se daří aloi (*Aloe variegata*), na obecně světlých gardénii (*Gardenia jasminoides*), na temnějším fíkovníku malolistému (*Ficus benjamina*).

Pole vědění

Je to vlastně pole klidu a zastupuje mnohovrstevnaté vnitřní poznatky, které vznikají otevřením se našeho nitra vnějšímu světu. Ne náhodou leží toto pole na opačné straně než pole partnerství, protože pro solidní partnerství je důležitá práce, kterou vykonáme sami na sobě. Toto pole pa-kua reprezentuje sílu vůle, schopnost se prosadit, klid, spolehlivost, neotřesitelnost a také schopnost se z hektického provozu svého povolání a všedního dne včas uvolnit a vyvázat. Ačkoliv je toto pole často podceňováno, je to jedno z nejdůležitějších polí pa-kua. Napomáhá získat důležitý klid a nalézt vnitřní mír.

Posílení pole

Chcete-li toto pole aktivovat, doporučuje se použití pevných a stabilních nádob a nábytku – hliněné květináče, krabice, skříň, vitríny, vázy, džbány, truhly a těžké



Růže v květináči dokáže pozdvihnout náladu

komody. Protože je pole vědění přiřazováno energii země, posilují jej zejména barvy žlutá, hnědá, béžová a oranžová, využít však lze také barev ohně – tedy červené a ohnivě červené a ohněm inspirovaných uměleckých děl nebo

zářících světél. A hledáte-li dokonalé prostorové uspořádání – pak vězte, že uděláte dobře, když si tu zřídíte knihovnu, meditační koutek a místo pro odpočinek, totéž udělejte i v koutech vyhrazených polí vědění v jednotlivých místnostech, ať už se jedná o ložnici, obývací pokoj nebo třeba málo využívané prostory.

Vhodné rostliny

Vyberte rostliny s energií země. Na slunné místo se hodí minirůže v květináči (*Rosa chinensis* var. *minima*), na obecně světlé místo dračinec (*Dracaena fragrans*), na místo temnější alokázie (*Alocasia lowii*).



Dračinec



Alokázie



Phalaenopsis a glorióza



Hvězdník (Hippeastrum)

Pole slávy

Pole slávy se nachází přímo naproti poli uplatnění. Odpovídá jako jediné pole pa-kua prvku ohně, a proto velmi silně vyzářuje energii do svého okolí. Váš vzhled, vaše osobní vyzářování – tedy to, jak na ostatní lidi působíte – se dá poznat i zde. Síla vyzářování, teplo, jasnost, světlost, porozumění a pochopení jsou doma právě v poli slávy.

Posílení pole

Energii tohoto pole lze snadno posílit ohněm v otevřeném krbu, svíčkami, světly nebo uměleckými díly, z nichž vyzářuje silná inspirace. Také červená barva ji může posílit, nebo svícny (třeba dokonce devítiramenné), poezie, malby a klasická hudba. Pokud vám chybí osobní vyzářování nebo se cítíte jako bez motoru, pak vám pomůže nejen třeba procházka na slunci,

ale právě i posílení pole slávy ve vašem bytě – pomocí energie ohně nebo dřeva. K tomu patří použití silných zdravých pokojových rostlin, zelené předměty, obrazy s přírodními motivy a všechny vzhůru směřující tvary nábytku či vzory. Přebytek energie ohně (máte-li například příliš velká okna, která vpouští dovnitř bez zábran množství slunečního světla, nebo příliš mnoho červených předmětů) může naopak způsobovat hektičnost nebo nestálost, případně se mohou vyskytnout obtíže při realizaci některých vašich projektů a plánů.

V takovémto případě snižte množství energie ohně částečným zatemněním, odstraňte červené předměty a využijte energii vody nebo země, které energii ohně kontrolují a dávají jí zaniknout. Příliš mnoho ohně v poli slávy může vést i k tomu, že váš osobní život bude ve zbytečně vysoké míře vystaven na oči veřejnosti, což by vedlo ke komplikacím v intimní sféře.

Vhodné rostliny

Vybírejte si druhy s energií ohně. Na slunném místě se ideálně daří hvězdníku (*Hippeastrum*), na obecně světlém glorióze (*Gloriosa rothschildiana*), na temnějších orchidejích mřovci (*Phalaenopsis*).

Pa-kua a rostliny

jméno	stanoviště výška (cm)	doba květu barva	poznámky
prvek dřevo	pole rodiny a bohatství		
žebrovice vypouklá <i>Blechnum gibbum</i>	méně světlé 30–100	nekvete tmavozelená	Je pro pole bohatství a rodiny ideální a působí na člověka nesmírně inspirativně a podnětně
řemenatka rumělková <i>Clivia miniata</i>	slunné 20–40	duben–květen červená	Patří k rostlinám lásky a pomáhá zejména tehdy, když začne pohasínat oheň počáteční vášně.
kroton pestrý <i>Codiaeum variegatum</i>	světlé 20–50	nekvete vícebarevný	Patří k rostlinám lásky, odbourává nedůvěru a pomáhá zbavit se žárlivosti a začít znovu.
prodarovec Lizeův x <i>Fatshedera lizei</i>	méně světlé 25–150	žádné sytě zelená	Je ideální pro pole rodiny a bohatství a působí na své okolí a ostatní rostliny nesmírně harmonicky.
netýkavka turecká <i>Impatiens walleriana</i>	světlé 20–25	červen–říjen růžová	Na člověka má léčivý a spirituální účinek.
klanokvět, kultivary <i>Schizanthus</i>	slunné 20–40	červenec–září červená	Dokáže rozjasnit špatnou náladu, pomáhá proti depresím a aktivuje energii v místnosti.
prvek oheň	pole slávy		
toulitka Scherzerova <i>Anthurium scherzerianum</i>	světlé 20–40	celý rok červená	Lidi a své okolí posiluje, červené odrůdy mohou lidskou energii harmonizovat.
glorióza Rothschildova <i>Gloriosa rothschildiana</i>	světlé 30–70	červen–srpen červená–žlutá	Podporuje harmonii v partnerském vztahu, působí jako rostlina lásky a probouzí vašeň.
hvězdník, kultivary <i>Hippeastrum</i>	slunné 25–45	leden–duben červená	Působí velmi inspirativně, především tehdy, když si uděláme čas, abychom jej mohli v klidu pozorovat.
datlovník Roebelenův <i>Phoenix roebelenii</i>	slunné 60–150	nekvete sytě zelená	Je to rostlina lásky, vhodná zejména pro čerstvě zamilované, pohled na ni působí jako afrodisiakum, udržuje milostný vztah svěží.
prvek země	pole vědění, partnerství a centrum		
alokázie Lowova <i>Alocasia lowii</i>	méně světlé 20–40	nekvete bílo–zelená	Energii v místnosti posiluje a dokáže ulevit okolním „stresovaným“ rostlinám.
bugéniléa, kultivary <i>Bougainvillea</i>	slunné 30–250	květen–červenec červenofialová	Působí ozdravně na duševní a duchovní úrovni a terakotový květináč chce mít jen pro sebe.
dračinec vonný <i>Dracaena fragrans</i>	světlé 30–60	nekvete dvoubarevná	Vytváří okolo sebe harmonické energetické prostředí, potřebuje však velkou nádobu a hodné místo okolo.
ibišek čínský <i>Hibiscus rosa-sinensis</i>	slunné 25–150	březen–říjen lososová, červená	Na člověka a jeho okolí působí očistně, nemá však rád, pokud se s ním příliš často hýbe.
monstera lahodná <i>Monstera deliciosa</i>	světlé 60–350	nekvete sytě zelená	Patří mezi květiny lásky a pomáhá překonávat strach, k tomuto účinku však potřebuje klidné místo.
filodendron červenající <i>Philodendron erubescens</i>	méně světlé 30–80	nekvete sytě zelená	Je to rostlina lásky, v ložnici však působí dosti silně, proto by měli jeho stanoviště společně určit oba partneři.
cinerárie zahradní <i>Senecio cruentus</i>	světlé 20–35	březen–duben fialová	Dokáže neutralizovat špatnou a napjatou náladu, podporuje tvorbu jasných myšlenek.

Pa-kua a rostliny

jméno	stanoviště výška (cm)	dobu květu barva	poznámky
prvek kov	pole dětí a přátelských pomocníků		
aloe pestrá <i>Aloe variegata</i>	slunné 10–30	nekvete šedozelená	Má na své okolí a další rostliny ve své blízkosti očistný účinek.
fíkovník malolistý <i>Ficus benjamina</i>	temnější 50–200	nekvete sytě zelená	Očišťuje prostor od negativních energií, které odhazuje spolu se svými listy, proto je po odpadnutí ihned odstraňujte.
gardenie jasmínovitá <i>Gardenia jasminoides</i>	světlé 15–90	červenec–říjen bílá, červená	Na nás lidi má posilující účinek, její intenzivně vonící květy k nám promlouvají zejména na úrovni našich pocitů.
filodendron vystoupavý <i>Philodendron scandens</i>	temnější 20–250	nekvete sytě zelená	Popínavá rostlina, která posiluje a harmonizuje své okolí, velmi inspirativní je zejména pro ženy.
pěšníník Simsův <i>Rhododendron simsii</i>	světlé 15–35	prosinec–luben červená, růžová	Působí harmonicky i na jiné rostliny a podobný, ovšem slabší účinek má i na člověka.
jonátka africká <i>Saintpaulia ionantha</i>	méně světlé 10–20	celý rok červená, růžová, modrá	Na své okolí působí harmonicky, dokonce i na atmosféru v místnosti.
prvek voda	pole uplatnění (kariéry)		
zelenec chocholatý <i>Chlorophytum comosum</i>	světlé 20–100	červen–listopad bílá	Na energii člověka a svého okolí působí očistně a dokáže vyrovnávat nerovnováhu.
pelargonie páskatá <i>Pelargonium zonale</i>	slunné 20–50	květen–říjen růžová, červená	Posiluje a harmonizuje nejen své okolí, nýbrž i energii v celé místnosti.
helxíne Soleirolova <i>Soleirolia soleirolii</i>	méně světlé 10–15	nekvete světle zelená	Energii v místnosti harmonizuje a i v ampulích působí velmi hezky.
lípěnka africká <i>Sparmania africana</i>	světlé 50–200	prosinec–březen bílá	Působí na člověka a energii v místnosti harmonicky a napravuje jednostranné.
zvláštní rostliny	pole pa-kua jsou uvedena v poznámkách		
citroník limonový <i>Citrus limon</i>	slunné 60–200	celý rok bílá	Hodí se do všech polí, člověka aktivizuje, ovoce působí na lidi i místnost očistně.
laelie nachová <i>Laelia purpurata</i>	světlé 20–50	červen–září fialová	Hodí se do všech polí, jako rostlina lásky je afrodiziakem a pomáhá uzavřeným partnerům vyjít více ze své skořápky ven.
můrovec, kultivary <i>Phalaenopsis</i>	méně světlé 20–40	celý rok růžová	Dokáže uvolňovat svou energii ve všech polích pa-kua a na duševní a duchovní úrovni působí léčivě.
růže čínská nejmenší <i>Rosa chinensis var. minima</i>	slunné 20–40	červen–září červená	Hodí se pro všechna pole kromě slávy, centra a uplatnění. Vylepšuje náladu a vysílá léčivé impulzy.
skřípina něžná <i>Scirpus cernuus</i>	méně světlé 15–30	celý rok hnědá	Hodí se do všech polí pa-kua, má léčivý spirituální účinek, harmonizuje, ruší destruktivní myšlenky.
drsnoplod Fortunův <i>Trachycaptus fortunei</i>	světlé 60–350	v létě krémová	Hodí se pro všechna pole kromě centra, působí na své okolí i na člověka, posiluje a harmonizuje.
pruhovátka převislá <i>Zebrina pendula</i> s kultivary	světlé 20–60	kvete jen zřídka pruhovaná	Hodí se do všech polí pa-kua. U jiných rostlin dokáže odstranit napětí, zlepšuje pokojové klima.

Věcný rejstřík

Tučně vysázená čísla stran odkazují na barevné fotografie a obrázky, O = obálka.

- Aeschynanthus radicans* 34
aktivace 17
akvárium 33
Allium schoenoprasum 39
Alocasia lowii 54, **54**, 56
Aloe 42, 53
Aloe barbadensis 42
aloe pestrá 57
Aloe variegata 53, 57
alokázie 54, **54**, 56
alokázie Lowova 56
ampule, závěsná váza 34, 36
analýza bytu 14
Anthurium scherzerianum 56
Arachniodes aristata 51
Areca catechu 42
areková palma 42
arkýř 17
Asparagus **11**, 33
azalka, pokojová **9**, **11**, 18, 42, **52**, 52, 57
- balkon 10, 30
banány 43
barva stěn 40
barvy 12, 20, 32, 46
Blechnum gibbum 50, 56
bohatství (pole pa-kua) 14, 16, **16**, 26, 50, 56
- Bougainvillea* 48, **48**, 56
břečtan 43
budík 33
bugénviléa, kultivary 56
- centrum (pole pa-kua) 14, 16, 16, 22, 26, 51, 56
Cereus 43
cinerárie 33, 48, **48**, 56
cinerárie zahradní 56
citroník limonový 52, **52**, 57
Citrus limon 52, **52**, 57
Clivia miniata 49, **49**, 56
Codiaeum variegatum 49, **49**, 56
cyklus vznikání prvků 13, **13**, 14
cyklus zanikání prvků 13
- Čch' 8, 22, 30
čínská medicína 8
čtenářský koutek 10
- datlovník Roebelenův 56
dělicí stěna 33
děti (pole pa-kua) 14, 16, **16**, 27, 34, 53, 57
dětský pokoj 10, 34, **35**, 39
Dieffenbachia maculata 42
- digestoř 40
doba květu 10
domovní dveře 24
Dracaena fragrans, 54, **54**, 56
– cv. Massangeana 42
dračinec 42, 54, **54**, 56
dračinec vonný 56
drsnoplod Fortunův 57
dřevo (prvek/energie) 12, 40, 49, 56
duhový křišťál 20, 24, 30, 37, 46
- elektrická síť 33
energetické pole 32
energie okolí 18
epifyla 42
Epiphyllum 42
Epipremum aureum 42
- Fatsyhedera lizei* 49, **49**, 56
fáze proměn 12
feng-šuej, definice 6
– mísa 37
– pomůcky 18, 20, **22**
Ficus benjamina 42, 53, **53**, 57
fíkovník malolistý 42, 53, **53**, 57
filodendron 42
filodendron červenající 56
filodendron vystoupavý 57
finanční problémy 41
formaldehyd 42
- garáž 17
Gardenia jasminoides 53, **53**, 57
gardenie 53, **53**, 57
- gardenie jasmínovitá 57
geomantie 6
Gloriosa rothschildiana 55, **55**, 56
glorióza Rothschildova 55, 55, 56
gloxinie 33
- harmonie 12
Hedera helix 43
helxine 38, 47, 57
helxine Soleirolova 57
Hibiscus rosa-sinensis 51, **51**, 56
Hippeastrum 39, 55, **55**, 56
hlad 40
hlavní dveře 16
hlína 12
hluk 32
hora 10
hračky 34
hrany 24
hvězdník **11**, 39, 55, **55**
hvězdník, kultivary 56
- Chlorophytum comosum* 39, 42, 57
chodba 8, 20, 24
chybějící pole 16, **16**
– kompenzace 17, 46
- ibišek **29**, 51, **51**, 56
ibišek čínský 56
Impatiens 50, **50**, 56
Impatiens walleriana 56
intuice 27, 30
- jang 10, 32
jídelní stůl 37

Rejstřík

- jin 10, 32
 jonátka africká **11**, 52, 52, 57

kaktusy 42
 kámen 12
 kancelář 20, 36
 kariéra (pole pa-kua) 14, 16, **16**, 26, 47, 57
 keramika 12, 32, 52
 klanokvět, kultivary 56
 klepadlo 23
 kmitání 20
 kolegové 26
 kompenzace 17
 konferenční stolek 30, 38
 konflikt 37
 koule 12
 koupelna **11**, 25, 32, 41, 50
 kov (prvek/energie) 12, 27, 52, 57
 krb **9**, 55
 krotón 49, **49**, 56
 krotón pestrý 56
 křišťál 20
 křivky 24
 kufry 34
 kuchyně 24, 30, **31**, 39
 kuchyňské bylinky 40
 kvetoucí rostliny 30

Laelia purpurata 57
 laelie nachová 57
 ledviník 42
 léto 10
 lípěnka africká 57
 lopatkovec 43
 ložnice 10, 20, 32, 33, **37**, 40
 lyžařská výbava 34

mansarda 25
 manželství 14, 16, **16**
 meditační místnost 10
 měniče energie 32
 minirůže 11, 54, 54, 57
 mísa s ovocem 30, 40
 mísa s vodou 20, **23**
 monstera 32
Monstera deliciosa 51, **51**, 56
 monstera lahodná 56
 mramornatka 42
 můrovec 55, **55**, 57
 můrovec, kultivary 57
 musa 43

nadváha 40
 nástěnná světlá 30
 nedostatek energie 16
 neklid 8, 36
 nekvetoucí rostliny 30
Nephrolepis exaltata 42
 nepřítomnost 37
 nerovnováha 12
 netýkavka 50, **50**, 56
 netýkavka turecká 56
 nikotin 42

obraz dvojice, páru 17
 obrazy 20
 obývací pokoj **02**, **2**, 10, 20, 25, **28**, 30, 37, **38**
 odkládací místnost 25, 41
 odpočinek 30
 oheň (prvek, energie), 12, 40, 54, 56
 okolí 18, 24
 okolí vchodu 24
 opuncie 43
Opuntia 43

 orchideje **4**, **21**, 55, **55**, 57
 osa tahu mezi oknem a dveřmi 22
 oxid uhelnatý 42

pa-kua 14, 16, **16**, 18, 46–57
 – pole 14, 16
 – zakreslení 16, **16**
 palanda 34
 paraván 37
Parodia 43
 partnerský koutek 17
 partnerství (pole pa-kua) 14, 16, **16**, 26, 47, 56
 pavoukovec 51
 pažitka 39
 pelargonie **11**, 47, **47**, 57
 pelargonie páskatá 57
Pelargonium zonale 47, **47**, 57
 pěnišník Simsův 57
 pěstování 18
Petroselinum crispum 39
 petržel 39
Phalaenopsis 55, **55**, 57
Philodendron
 – druhy 42
Philodendron erubescens 18, 20, 48, **48**, 56
Philodendron scandens 38, 57
Phoenix roebelenii 56
 počítač 33, 43
 podzemní prameny 6
 pohovka 25
 pokoj nemocných 23
 pokoj pro hosty 41
 pokoj pro relaxaci 10
 pokojová fontánka 12, 20, 50
 „pokojová lipka“ 33, 34, **35**, 38, 42, 57
 pole relaxace 10
 police 32, 38
 polštáře 33
 popínavý filodendron 36, 57
 poruchy spánku 32, 40
 postel 32
 poutač pohledů 24, 30
 povolání (pole pa-kua) 14, 16, **16**
 pracovna 10, 36, 39, 43, **43**
 pracovní stůl 17
 problémové rostliny 29
 problémy s ledvinami 41
 problémy s relaxací 36
 prodarovec 49, **49**, 56
 prodarovec Lizeův 56
 prospěšné rozšíření 16, **16**
 protihluková ochrana 32
 protihluková opatření 32
 proutkařství 34, 42
 pruhovatka 57
 pruhovatka převislá 57
 prvek
 – kontrolující vznik 12, 14
 – kontrolující zánik 12, 14
 prvky (pět) 12, **13**, 14, 18

Rejstřík

- přátelství pomocníci
 (pole pa-kua) 14, 16,
 16, 27, 52, 57
 představa 16
 příslušenství 20
 půdorys bytu 14, 16,
 16
 – do L 16
 – neúplný 16
 půdorys 16

rádio 33, 37
 rajčata 38
 rapis nízká 42
Rhapis humilis 42
Rhododendron 18, 42,
 52, 52, 57
Rhododendron simsii
9, 11, 18, 42, 52, 52,
 57
 rodina (pole pa-kua)
 14, 16, 16, 26, 35, 49
 rolety 32
Rosa chinensis 54, 54,
 57
Rosa chinensis var.
minima 57
 rovnováha 12
 rozšíření (prospěšné)
 16, 17
 rušivá pole 32
 růže čínská nejmenší
 11, 54, 54, 57
 růžová vodička 23

 řemenatka 49, 49, 56
 řemenatka rumělková
 56
 řezané květiny 21, 21,
 30, 37, 40

 sada krystalů
 feng-šuej 20
- Saintpaulia* 52, 52, 57
Saintpaulia ionantha
 57
Sansevieria trifasciata
 42
 sbírka minerálů 320
Scirpus cernuus 57
Senecio 33, 48, 48, 56
Senecio cruentus 56
 sexuální život 32
Schizanthus 50, 50, 56
Schlumbergera 42
 schody 24, 36, 47
 síla rostlin 18
Sinningia 33
 skleněná koule 21
 skleněné plochy 23
 sklep 25
 skřípina něžná 57
 sláva (pole pa-kua) 14,
 16, 16, 27, 55
 sloupy 12, 49
 sluneční záření 25
 smích 10
 sochy 21, 25, 50
Soleirolia soleirolii 38,
 47, 57
 sousedé 26
Sparmannia africana
 33, 34, 35, 38, 42, 47,
 57
Spathiophyllum
floribundum 43
 speciální rostliny 57
 sportovní oblečení 34
 stabilita 24
 stagnace 20
 starý papír 25
 stojací lampa 17, 30
 stojan na noviny 34
 stres 8, 10
 stropní svítidlo 32
 stůl 37
- světlo 20, 24, 30, 46
 svícník 43
 syngonium 42
Syngonium
podophyllum 42

 ša čch' 8, 23
 šikmá střecha 21, 25
 škodliviny 42
 šplhavnice 42
 šroubovice 22, 40, 46,
 51

 táflování 21
 tapety 21
 tenura 42
 terakota 32
 testy 24–26
 tchaj-čch' (pole pa-
 -kua) 14, 16, 16, 26,
 51
 tok energie 8
 toulitka 19, 19, 56
 toulitka Scherzerova
 56
Trachycaprus fortunei
 57
 trám 21
 trigram 14

ubrus 37
 údolí 10
 ulice 23
 únava 40
 uplatnění (pole pa-
 kua) 14, 16, 16, 26,
 47, 57

vánoční kaktus 42
 vášeň 20
 váza 37
 vážnost 14, 16, 16,
 27
- vědění (pole pa-kua)
 14, 16, 16, 27, 54, 56
 věnec 24
 větrník 20, 50
 vchod 17, 17, 24
 vitrína 30
 vlnačky 20
 voda (prvek/energie)
 12, 27, 40, 47, 50, 55
 vyrovnanost 27

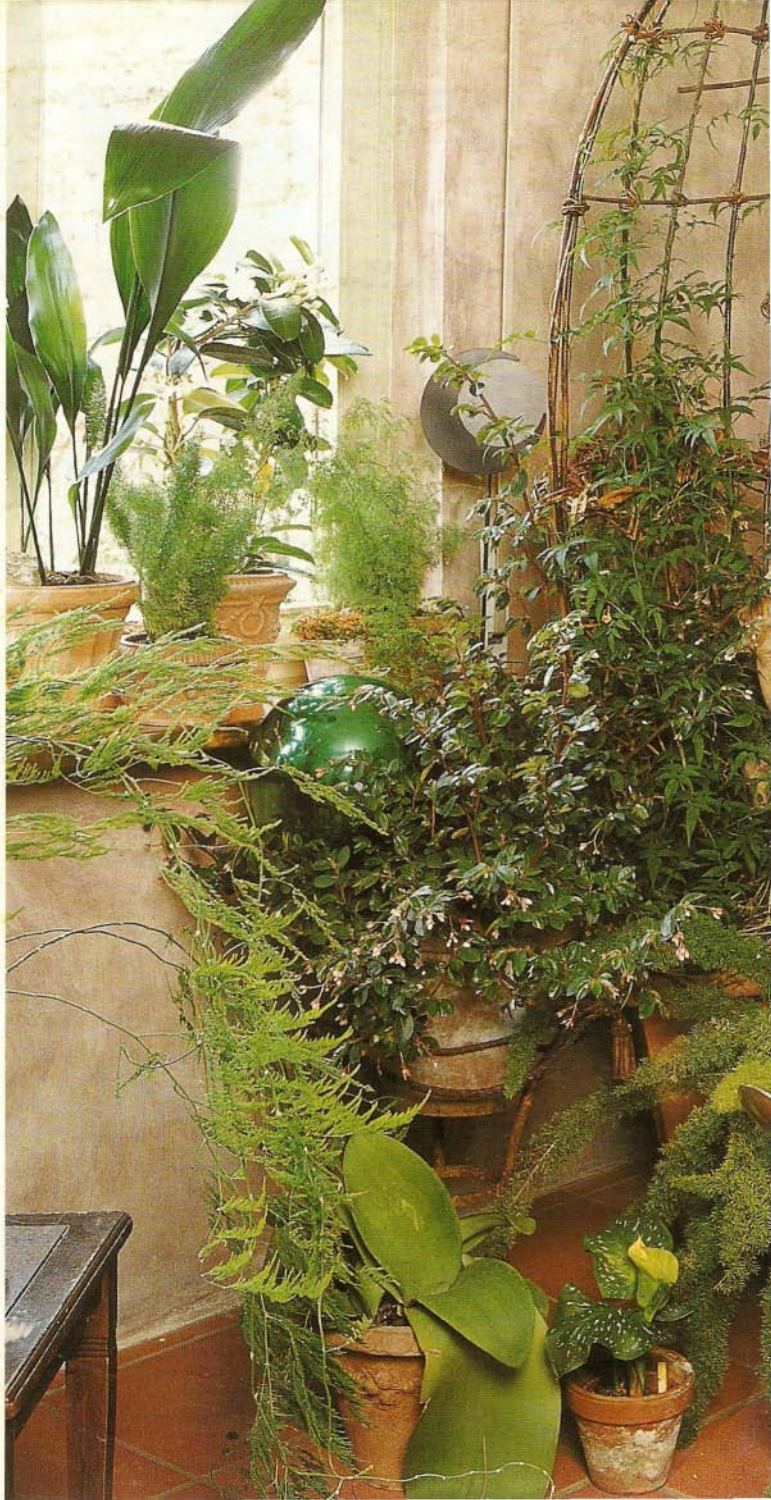
záclony 32
 záchod 25, 41, 50
 zapečetění 40
 závěsná váza, ampule
 34, 36
 závěsné ozdoby
 a hračky 20, 30, 34,
 37, 50
 závěsný xylofon 22
 závěsy 33
 zdraví (pole pa-kua)
 14, 16, 16
Zebrina pendula 57
Zebrina pendula
 s kultivary 57
 zelenec 39, 42, 57
 zelenec chocholatý 57
 země (prvek, energie)
 12, 48, 51–55, 56
 zimní zahrada 7, 22
 zloději energie 30
 zrcadlo 17, 33, 41, 46
 zvonkohra 20, 22, 37

žaluzie 33
 žebrovice 50, 56
 žebrovice vypouklá 56
 ženská 39
 životní cíle 26
 životní energie 8
 životní partner 26
 životní problémy 9, 40

Fascinující svět pokojových rostlin

Z nádherné vitality a síly rostlin máme užitek my všichni, kteří se v jejich blízkosti můžeme nalézat. Naši zelení přátelé dokáží pozdvihnout čeh' v místnosti, kde se nalézají, a dokáží ji vyladit a harmonizovat. Vyrovnávají jednostranné energetické proudění, chrání nás i před dalšími nežádoucími vlivy, a kde je třeba poskytují zástěnu před příliš zvědavými pohledy. Na pracovním stole nás inspirují, opuštěné kouty oživují, čistí vzduch, jiné dokáží dokonce kompenzovat negativní vlivy záření z obrazovek a monitorů. A podle druhu své vlastní energie dokáží pomoci i při řešení problémů týkajících se různých našich životních rolí a úloh.

Působivé uspořádání bujně rostoucích rostlin. Skleněné blyštící se koule a inspirativní plástiky dokáží energetický účinek celého seskupení ještě zvýšit.





Důležitá upozornění

Fotografovali:

Becker: O1 uprostřed
 Borstell: O2/str.1
 Florapress: O1 vpravo dole, str. 2, 3 vpravo, 4/5, 5 vpravo, 7 nahoře, dole, 9 dole, 11 nahoře vpravo, střed vlevo, střed uprostřed, střed vpravo, dole, 15, 19, 21 dole, 23, 28/29, 44/45, 48 nahoře, 52 dole vlevo, 55 vlevo, vpravo:
 Moje krásná zahrada/Jarosch: str. 22 vlevo;
 Moje krásná zahrada/Krieg: str. 41
 Moje krásná zahrada/Stork: str. 22 vpravo, 62/63
 Redeleit: O1 dole vlevo, nahoře vpravo, 43 dole;
 Strauß: O1 (pozadí), nahoře vlevo, str. 3 vlevo, 9 nahoře, 11 nahoře vlevo, 21 nahoře, 29 vpravo, 45 vpravo, 47, 48 dole vlevo, dole vpravo, 49 nahoře, dole vlevo, dole vpravo, 50 vlevo, vpravo, 51 nahoře, dole, 52 nahoře, dole vpravo, 53 vlevo, vpravo, 54 nahoře, dole vlevo, dole vpravo, O4 střed nahoře, střed dole;
 Verlag Aenne Burda: str. 31, 33, 35, 36, 43 nahoře, O4 nahoře, dole

Fotografie na obálce

Přední strana obálky: Kvetoucí rostliny, čerstvé řezané květiny a pomůcky feng-šuej přinášejí pohodu do našich domovů.
 Druhá strana obálky: Obytná místnost na jaře.
 Zadní strana obálky: Pokojové rostliny vládnou blahodárně působícími silami.

Vydalo nakladatelství
 JAN VAŠUT s. r. o.
 Vítkova 10, 186 21 Praha 8
 tel.: 222 319 319
 fax: 224 811 059
 e-mail: vasut@mbx.vol.cz
 www.vasut.cz
 v roce 2003
 z německého vydání
 „Feng Shui – Kraftquelle
 Zimmerpflanzen“
 © 2001 by Gräfe und Unzer Verlag
 GmbH, München
 České vydání první
 Translatlon © Kateřina Amiourová,
 2003
 Czech edition © by
 JAN VAŠUT s. r. o., 2003
 ISBN 80-7236-284-4
 Tisk: Tiskárny Havlíčkův Brod a. s.,
 Husova ul. 1881,
 580 01 Havlíčkův Brod,
 v roce 2003

Doporučená prodejní cena
 vč. DPH 99,- Kč

Všechna práva vyhrazena.
 Kopírování, také částí, a rozšiřování
 prostřednictvím filmu, rozhlasu
 a televize, fotomechanickou
 reprodukcí, zvukovými médii
 a systémy na zpracování dat všeho
 druhu jen s písemným souhlasem
 nakladatelství.

České vydání přeložil, upravil
 a doplnil Václav Větvička, ředitel
 Botanické zahrady University
 Karlovy v Praze.

Důležitá upozornění

Některé rostliny uvedené
 v této knize jsou více či méně
 jedovaté. Dbejte proto na to,
 aby děti či domácí zvířata
 nepozřely nějakou část těchto
 rostlin. Veškerá hnojiva
 a ochranné prostředky pro
 pěstování rostlin, dokonce
 i ta biologická, musí být
 bezpodmínečně uchovávána
 tak, aby pro děti a domácí
 zvířata nebyla dosažitelná.
 Také požití těchto prostředků
 může vést k poškození zdraví.
 Dále se také nesmí dostat
 do očí.